



TOPLUMSAL EĞİLİMLER-1

MART 2022

# TÜRKİYE'DE DEMOKRASİ, GÜVENLİK, DEVLET ALGISI

EVREN BALTA | HATEM ETE



# TÜRKİYE'DE DEMOKRASİ, GÜVENLİK, DEVLET ALGISI

.....  
EVREN BALTA | HATEM ETE  
.....

MART 2022

3	Sunuş
5	Yönetici Özeti
9	Giriş

## **DEMOKRASİ ALGISI**

12	TÜRKİYE DEMOKRASİSİNİN SEYRİ
14	DEMOKRASİ ALGISI VE DEMOKRATİK İŞLEYİŞE GÜVEN
18	SİYASAL SİSTEME YÖNELİK KANAATLER

## **GÜVELİK ALGISI**

24	TÜRKİYE'NİN EN ÖNEMLİ SORUNU
26	KAYGI VE ENDİŞELER
29	TÜRKİYE'YE YÖNELİK TEHDİT ALGISI

## **DEVLET ALGISI**

32	DEVLETE GÜVEN
35	KURUMLARA GÜVEN

38	Değerlendirme
40	Araştırmanın Örnekleme

## Sunuş

**G**eçen yüzyılda yaşanan felaketlerden çıkarılan derslerle inşa edilen siyasal ve ekonomik düzen, ortaya çıkan yeni sorunlara çözüm üretmiyor. Türkiye ve dünya işlevsizleşen bu sistem üzerinden derin bir kriz yaşıyor.

Bir yanda küreselleşme, çok uluslu şirketler, yeni teknolojiler, küresel sağlık sorunları, iklim değişikliği gibi herkesi ayımsız içine alan dinamikler; diğer yanda her bir ülkeyi ulusal düzlemlerinde farklı şekillerde etkileyen göç, terör, radikalleşme, eşitsizlik, yoksulluk gibi yakıcı gelişmeler insanlığı yeni bir tecrübe ile yüzleştiriyor.

Kitleler bilgi, olgu ve değerle ilişkilerini dönüştüren bu yeni tecrübeyi anlamlandırmakta zorlandıkça gelecek umudunu kaybederek korku ve endişeye kapılıyor. Mevcut liberal temsil mekanizmalarının yaşadıkları sorunlara ve taleplerine karşı duyarsızlaştığını hissedilen toplumlar, demokratik kültürü örseleyen güçlü liderler etrafında toplanma eğilimi gösteriyor. Sağduyu, müzakere ve ortak akıl arayışı gerilerken, milliyetçilik, kültürel çatışma ve kutuplaşma eğilimleri güçleniyor. Bu krizi derinden hissedilen birçok ülkede, demokratik siyasal kültür ve kurumlar, kutuplaştırıcı söylemler ve otoriter sistemler karşısında güç kaybediyor. Ancak, korku ve tedirginlik üzerinde yükselen bu otoriter ve popülist eğilimler de yaşanan krize cevap üretmiyor.

Eskinin tükendiği, yeninin doğum sancılarının hissedildiği kritik bir eşikteyiz. Bu eşikte, toplumsal, ekonomik ve siyasi dinamikleri anlamaya, bu dinamiklerin ulusal, bölgesel ve küresel gelişmelerle etkileşimini değerlendirmeye yönelik müzakereye ve sağduyuya dayalı vizyoner değerlendirme ve tartışmalara ihtiyacımız var.

İnsanlık küreselleşme, yeni teknolojiler, iklim değişikliği gibi herkesi yatay kesen dinamiklerin yanı sıra her bir ülkeyi farklı şekillerde etkileyen göç, terör, radikalleşme, eşitsizlik, yoksulluk gibi gelişmeler üzerinden yeni bir tecrübe yaşıyor. Bu tecrübe, birbirinden farklı düzeylerde de olsa, her ülke ve toplumun bilgi, olgu ve değer ile ilişkilerini yapısal olarak dönüştürüyor.

Kitleler bu yeni tecrübeyi anlamlandırmakta zorlandıkça gelecek umudunu kaybederek korku ve endişeye kapılıyor. Mevcut liberal temsil mekanizmalarının yaşadıkları sorunlara ve taleplerine karşı duyarsızlaştığını hisseden toplumlar, demokratik kültürü örseleyen güçlü liderler etrafında toplanma eğilimi gösteriyor. Sağduyu, müzakere ve ortak akıl arayışı gerilerken, milliyetçilik, kültürel çatışma ve kutuplaşma eğilimleri güçleniyor. Bu krizi derinden hisseden birçok ülkede, demokratik siyasal kültür ve kurumlar, kutuplaştırıcı söylemler ve otoriter sistemler karşısında güç kaybediyor. Ancak, korku ve tedirginlik üzerinde yükselen bu otoriter ve popülist eğilimler de yaşanan krize cevap üretmiyor.

Eskinin tükendiği, yeninin doğum sancılarının hiss edildiği kritik bir eşikteyiz. Bu eşikte, toplumsal, ekonomik ve siyasi dinamikleri anlamaya, bu dinamiklerin ulusal, bölgesel ve küresel gelişmelerle etkileşimini değerlendirmeye yönelik müzakereye ve sağduyuya dayalı vizyoner değerlendirme ve tartışmalara ihtiyacımız var.

İstanbul Politikalar Merkezi ve Ankara Enstitüsü olarak Türkiye'nin de yakından hissettiği bu dönüşüm sürecinin toplumsal, siyasal ve ekonomik dinamiklerini anlamaya, bu dinamiklerin ulusal, bölgesel ve küresel gelişmelerle etkileşimini değerlendirmeye yönelik olarak Eşikteki Türkiye başlığı altında ortak bir araştırma ve etkinlik serisi düzenliyoruz.

Her ay gündemdeki gelişmeleri ve bu gelişmelerin toplumsal, siyasal ve jeopolitik yansımalarını değerlendirmeyi amaçlayan ortak toplantıların yanısıra üç ayda bir toplumun siyasal eğilimlerinde yaşanan değişim ve dönüşümü anlamaya yönelik kamuoyu araştırmaları gerçekleştirmeyi hedefliyoruz. PANORAMATR'nin saha araştırmasını gerçekleştirdiği Türkiye'de Demokrasi, Güvenlik ve Devlet Algısı başlıklı bu çalışma, bu çabanın ilk ürünü. Bu araştırma serisini Türkiye toplumunun milliyetçilik ve din/darlık eğilimlerinde yaşanan değişim-dönüşümü anlamaya yönelik çalışmalarla sürdürmeyi planlıyoruz.

4 Ocak 2022 tarihinde gerçekleştirdiğimiz Eşikteki Türkiye toplantısında çıktılarını kamuoyuyla başladığımız bu çalışmanın raporunu sizlere sunmaktan memnuniyet duyuyor, araştırmadaki bulguların toplumun demokrasi, güvenlik ve devlet algısının daha doğru anlaşılmasına katkıda bulunacağını umuyoruz.

**Fuat Keyman** İPM, Direktör

**Hatem Ete** Ankara Enstitüsü, Direktör

# Yönetici Özeti

**T**ürkiye'de bugün çok boyutlu bir kriz yaşanıyor. Siyasetin ortak referans noktalarının çözüldüğü bu çok boyutlu kriz döneminde elinizdeki bu araştırma devlet, güvenlik ve demokrasi algısına odaklanıyor.

İçinde bulunduğumuz dönemi karakterize eden özelliklerden birisi geniş kitlelerin devlete, siyasete, demokrasiye ve demokratik kurumlara duyduğu güveni yitirmiş olmalarıdır. Siyasete, (anaakım) siyasal partilere ve siyasetçilere yönelik mesafe; siyasette uzlaşma eğilimlerine yönelik kuşku; ana çatışmanın elitler ile halk arasında olduğunu düşünmek ve kendi oy verdiği partiyi halkın tek ve en güçlü temsilcisi olarak görmek ve kurumlara olan derin güvensizlik bütün dünyada yaygınlaşmış durumda.

Elinizdeki bu çalışma bu dinamiklerin bir bölümünü Türkiye örneği üzerinden tartışarak demokrasi, devlet ve güvenlik algısı ve kurumlara güven üzerinden bir siyasi harita çıkarmaya çalışıyor.

## DEMOKRASİ ALGISI

### Türkiye Demokrasisinin Seyri

Bu araştırma toplumsal ve siyasal kutuplaşmanın arttığı, ülkenin otoriter bir siyaset çizgisine girdiği böylesi bir dönemde demokratik değerlerin, devlet ve güvenlik algısının, devlete ve kurumlara olan güvenin ve temel bireysel kaygıların kolektif kimlikler üzerinden nasıl yeniden kümelendiğinin izini sürüyor.

### Demokratik İşleyişe Güven

Katılımcıların Türkiye demokrasisine 0 ile 10 arasında bir puan vermelerini istediğimizde Türkiye ortalaması 4,4 çıkmaktadır.

İktidar koalisyonuna yakın duran kimlik grupları Türkiye'nin demokratik işleyişinden oldukça memnunken, muhalefet koalisyonuna yakın duran kimliklerin Türkiye demokrasisine yönelik algıları oldukça düşüktür. Başka bir deyişle kendisini iktidarın bir parçası olarak gören toplumsal kesimler, Türkiye demokrasisinin kalitesinden memnunken, kendisini iktidarın parçası görmeyen toplumsal kesimlerde memnuniyet duygusu oldukça düşüktür.

### Siyasal Sisteme Yönelik Kanaatler

Katılımcılara yönetime ilişkin kanaatleri sorulduğunda seçimler konusunda ciddi bir uzlaşma görülmekte ve katılımcıların yüzde 72,5'i "Türkiye'nin sorunlarını ancak seçimle iş başına gelmiş bir hükümetin çözebileceği"ni söylemektedir. Buna paralel bir şekilde, katılımcıların yüzde 78'i "Türkiye'deki sorunları ancak bir askeri rejim çözebilir" önermesine katılmamaktadır.

Katılımcıların sadece yüzde 45,7'si "Batı ülkelerindeki demokratik kuralların Türkiye'ye uygun olduğu"nu düşünmektedir. Katılımcıların azımsanmayacak bir kısmı (%39) "Batı ülkelerindeki tüm demokratik kurallar, Türkiye'de de uygulanmalıdır" önermesine katılmamaktadır.

"Devletin güvenliğinin haklardan önce geldiğini" söyleyen katılımcıların oranı yüzde 40,9'dur. Katılımcıların yüzde 21,2'si "Türkiye'nin sorunlarını çözmek için kanun ve kuralların dışına çıkılabileceği"ni belirtmiştir.

Katılımcıların yüzde 38,4'ü "güçlü bir liderin iş başında olmasının demokrasiden daha önemli olduğu"nu söylemiştir.

Bu araştırmanın en çarpıcı bulgularından biri yaşla demokratik tutum arasındaki ilişkidir. Yaş gruplarına göre demokratik tutumların nasıl değiştiğine bakıldığında gençlerin demokrasi karşıtı tutumları daha çok sahipleniyor oldukları görülmektedir. Seçimle gelmiş hükümetlere güven gençler arasında çok daha düşüktür. Genç katılımcılar Türkiye'nin sorunlarını çözmek için kuralların ve kanunun dışına çıkılabilesine daha fazla onay vermektedir. Hatta Türkiye'nin sorunlarını askeri rejimin çözebileceği konusunda en yüksek oran yine en genç nüfus arasındadır.

Demokratik işleyişe yönelik tutum ve algıların siyasi parti kimliğine göre nasıl değiştiğine bakıldığında, Türkiye'de demokrasiye dair temel kutuplaşmanın siyasi parti kimliği üzerinden yaşandığı görülmektedir. Yukarıda verilen bütün önermelerde, Cumhur İttifakının iki ana partisi olan AK Parti ve MHP seçmenleri devletin güvenliğine en fazla vurgu yapan, liderin önemine en fazla işaret eden, gerekirse sorunları çözmek için kuralların dışına çıkılabileceğini en yüksek oranda söyleyen gruptur.

## GÜVENLİK ALGISI

### Türkiye'nin En Önemli Sorunu

Katılımcıların yüzde 50,4'ü Türkiye'nin en önemli sorununun ekonomi olduğunu ifade ederken, yüzde 12,2 ile adaleti ikinci sorun olarak görmektedir. Terör, temel sorun sıralamasında geriye doğru gitmiş ve sadece yüzde 5,8 tarafından önemli bir sorun olarak ifade edilmiştir.

### Kaygı Ve Endişeler

Katılımcıların yüzde 67,5'i mahkemeye düşerse haksızlığa uğrayacağını düşünmekte, yüzde 60,7'si Türkiye'de demokrasinin ortadan kalkmasından korktuğunu ifade etmektedir.



Türkiye'nin bölünmesinden korku duyduğunu söyleyenlerin oranı ise yüzde 58,3'tür. Bunun yanısıra katılımcıların yüzde 55,5'i özgürlüğünün kısıtlanacağından, katılımcıların yüzde 44,6'sı polise gittiğinde haksızlığa uğrayacağından korkmaktadır.

Bulgular, toplumun demokrasinin geleceğiyle ilgili ve devlet kurumlarıyla ilişkisinde ciddi kaygılar taşıdığını ortaya koymaktadır. Türkiye'nin en önemli sorunu sorusuna verilen cevaplarda adaletin ikinci en önemli sorun olarak görülüşünü teyit eder şekilde, katılımcılar arasında en yüksek düzeyde paylaşılan kaygı mahkemelerle ilgilidir.

Türkiye'de demokrasinin ortadan kaldırılmasına yönelik korkunun yüksekliği (%61) muhalefet açısından AK Parti iktidarına yönelik korkuyu, AK Parti seçmeni açısından da seçilmişlerin darbe vs gibi farklı yöntemlerle indirilebileceğine dair korkudan kaynaklanıyor olabilir. Bir diğer deyişle farklı nedenlerle de olsa Türkiye seçmenleri demokrasinin yitimi-ne dair bir endişe duymaktadır.

Türkiye'nin bölünmesinden duyulan korkunun yüksekliği (%58), Türkiye'de halen ciddi bir bölünme kaygısının varlığını sürdürdüğünü göstermektedir. Bu bulgu, beka siyasetinin hala iş yapabileceğini göstermektedir.

Türkiye'nin hem dış güçler hem dış bağlantılı içerdeki güçler tarafından bölünebileceğine dair kaygı ortadan kalkmamıştır. Toplumun yarısından fazlası (%52) "Türkiye'ye yönelik ciddi bir güvenlik tehdidinin var olduğunu" düşünmektedir.

Kısacası Türkiye'de kurum ve kuralların işlemediğine dair yaygın bir kanı söz konusudur ve bu durum demokratik meşruiyetin yitimiyle yakından alakalıdır.

### **Türkiye'ye Yönelik Tehdit Algısı**

Türkiye'nin hem dış güçler hem dış bağlantılı içerdeki güçler tarafından bölünebileceğine dair kaygı ortadan kalkmamıştır. Toplumun yarısından fazlası (%52) "Türkiye'ye yönelik ciddi bir güvenlik tehdidinin var olduğunu" düşünmektedir. Ancak Türkiye'ye yönelik güvenlik tehdidi algısı da siyasi parti kimliği üzerinden şekillenmektedir.

## **DEVLET ALGISI**

### **Devlete Güven**

Araştırmamız, Türkiye'de hem devlete hem de kurumlara güven oranlarının ortalama olarak çok düşük olduğunu göstermiştir. Katılımcıların çoğunluğu, devletin doğru bilgiler vermediğini (%50) ve genellikle aldığı kararların doğru olmadığını (%50) düşünmektedir.

Devletin aldığı kararlara ve verdiği bilgilere güven katılımcıların parti tercihlerinden doğrudan etkilenmektedir. İktidar bloğunu oluşturan AK Parti ve MHP seçmeni, her iki başlıkta da devlete yüksek oranlarda güven duyarken, muhalefet partilerinin seçmeni oldukça düşük bir güven oranına sahip görünmektedir.

## Kurumlara Güven

Türkiye'de en güvenilir olan kurumların ordu ve polis olduğu görülmektedir. Katılımcıların yüzde 70,2'si orduya yüzde 61,3'ü ise polise güvendiklerini söylemiştir.

Buradaki en önemli verilerden biri, cumhurbaşkanlığı makamının artık siyasi bir makam olarak algılanmaya başlamış olmasıdır. Cumhurbaşkanlığı ve TBMM neredeyse aynı oranlarda (%42) güvene sahip görünmektedir. Toplum artık Cumhurbaşkanını da Cumhurbaşkanlığı makamını da siyasi bir makam olarak görmekte, o nedenle de güven, partizan eğilimlerden çok etkilenmektedir.

Katılımcılar, Cumhurbaşkanlığına benzer şekilde, Diyanet İşleri Başkanlığını da nesnel bir kuruluş olarak görmek yerine siyasi bir kuruluş olarak değerlendirmektedir.

Türkiye'de en az güvenilir bulunan kurumlardan birisi ise yargıdır. Bu bulgu Türkiye'de ciddi bir adalet krizi yaşandığını ve adalete olan güvenin her grupta çok ciddi bir biçimde düşmüş olduğunu göstermektedir.

## Değerlendirme

Bu araştırma kendisinden önce gelen araştırmaların bulgularına paralel bir şekilde duygusal/siyasal kutuplaşmanın temel tutumlar konusunda hala etkili olduğunu ortaya koymuştur.

Parti kimliği üzerinden baktığımızda hemen bütün temel değerlerde, kurumlara ve devlete güven oranlarında ve de geleceğe yönelik kaygılarda ciddi bir farklılık göze çarpmaktadır. İktidar partilerine oy veren gruplar arasında kurumlara ve devlete olan güven çok daha yüksekken, muhalefet partilerine oy veren gruplar arasında özellikle devlete ve kurumlara olan güven son derece düşüktür.

Türkiye'nin siyasi haritası temel demokratik değerler ve kurumlara güven açısından ikiye bölünmüş durumdadır.

## Giriş

**T**ürkiye'de bugün çok boyutlu bir kriz yaşıyor. Siyasetin ortak referans noktalarının çözüldüğü bu çok boyutlu kriz döneminde elinizdeki bu araştırma devlet, güvenlik ve demokrasi algısına odaklanıyor.

Türkiye yaşadığı bu çok boyutlu krizde yalnız değil. Dünyanın pek çok ülkesinde otoriter popülist siyasi hattın yükselişine eşlik eden demokratik bir geri çekilme döneminin içerisindeyiz. Bir zamanlar sadece demokratikleşmekte olan ülkeleri etkilediği düşünülen otoriterleşme bugün gelişmiş ve konsolide olmuş Batı demokrasilerini de derinden etkiliyor.<sup>1</sup> Popülist liderler ve partiler dünyanın her yerinde güçlü seçim zaferleri kazanıyorlar. Sadece son on yılda ve sadece Avrupa'da popülist partilere oy verme oranı yüzde 7'lerden yüzde 25'e ve en az bir popülistin bulunduğu bir hükümet tarafından yönetilen Avrupalıların sayısı 12,5 milyondan 170 milyona çıkmış durumda.<sup>2</sup>

Bu dönemi karakterize eden özelliklerden birisi geniş kitlelerin devlete, siyasete, demokrasiye ve demokratik kurumlara duyduğu güveni yitirmiş olmaları.<sup>3</sup> Siyasete, (anaakım) siyasal partilere ve siyasetçilere olan düşmanlık; siyasette uzlaşma eğilimlerine yönelik kuşku; ana çatışmanın elitler ile halk arasında olduğunu düşünmek ve kendi oy verdiği partiyi halkın tek ve en güçlü temsilcisi olarak görmek ve kurumlara olan derin güvensizlik bütün dünyada yaygınlaşmış durumda.<sup>4</sup>

1 Evren Balta ve Soli Özel (2018) "Popülizm Siyaseti: Küresel Çağda İktidar ve Protesto" *Kültür Politikası Yıllığı* Milena Dragicevic Šešic, Jonathan Vickery (der), İstanbul: İletişim

2 John Henley (2018) "How Populism Swept through Europe" The Guardian, <https://www.theguardian.com/world/ng-interactive/2018/nov/20/how-populism-emerged-as-electoral-force-in-europe> (erişim tarihi 20 Kasım 2108)

3 Cas Mudde & Rovira Kaltwasser, C. (2018). Studying populism in comparative perspective: Reflections on the contemporary and future research agenda. *Comparative Political Studies*, 51(13), 1667-1693.

4 E Hepburn & Odmalm, P. (2017). Mainstream parties, the populist radical right, and the (alleged) lack of a restrictive and assimilationist alternative. In *The European Mainstream and the Populist Radical Right* (pp. 1-27). Routledge.

Bu krizin nedenlerine ve sonuçlarına yönelik kamusal tartışmalar ise referans ve perspektif bakımından ortak kabul görmüş bir çerçeve üzerinden değil, herkesin kendi yankı odalarında kendi sesini duyduğu bir biçimde devam ediyor.<sup>5</sup> Sosyal medya teknolojisinin yayılması bilgi alanını çok küçük parçalara ayırmış ve farklı kampları birleştirecek bir tür küresel ya da siber köy hayali kuranların beklentilerinin aksine, kutuplaşmayı ve ortak referansların kaybını kolaylaştırmış gibi gözüküyor.<sup>6</sup> Burada tarif edilen genel çerçeve ve sorunların hiç kuşkusuz her ülkede kendine özgü dinamikleri var.

Türkiye modernleşmesinin kendine özgü dinamikleri, siyasi, toplumsal ve kültürel düzeyleri ortak kesen önemli ve etkili ayrışmalar üretti. Türkiye'deki siyasi partiler de büyük oranda bu ayrışmalar üzerine oturdu.<sup>7</sup> Dolayısıyla farklılık ve kutuplaşma olguları Türkiye siyasetinde öteden beri etkili dinamikler olarak işledi. Bu özelliklerin 1990'larda hâkim olan kimlik siyaseti ve AK Parti iktidarında yoğunlaşan siyasal mücadele döneminde daha da belirgin hale geldiğini söylemek yanlış olmaz. AK Parti döneminde kimlik eksenli kutuplaşma daha ziyade yerini siyasal parti kutuplaşmasına bıraktı ve kutuplaşma daha da yoğun/derin bir boyut kazandı.

Elinizdeki bu çalışma bu dinamiklerin bir bölümünü Türkiye örneği üzerinden tartışarak demokrasi, devlet ve güvenlik algısı ve kurumlara güven üzerinden bir siyasi harita çıkarmaya çalışıyor.

---

5 J. E. Oliver & Wood, T. J. (2014). Conspiracy theories and the paranoid style (s) of mass opinion. *American Journal of Political Science*, 58(4), 952-966.

6 C. R. Sunstein, (2018). *# Republic: Divided democracy in the age of social media*. Princeton University Press.

7 Ergun Özbudun, (2011). *Türkiye'de Parti ve Seçim Sistemi*. İstanbul Bilgi Üniversitesi Yayınları.

# DEMOKRASİ ALGISI

**TÜRKİYE DEMOKRASİSİNİN SEYRİ  
DEMOKRATİK İŞLEYİŞE GÜVEN  
SİYASAL SİSTEME YÖNELİK KANAATLER**

# TÜRKİYE DEMOKRASİSİNİN SEYRİ

**A**dalet ve Kalkınma Partisi ilk seçim zaferini sisteme yeni giren bir siyasal parti olarak 2002 yılı genel seçimlerinde kazandı. Temel iddiası Türkiye'nin çözülmemiş sorunlarını çözmektir. Nitekim kendisini önceleyen 1990lı yıllar hem kimlik taleplerinin şiddet ve baskı politikaları ile bastırıldığı hem de Türkiye'nin arka arkaya gelen ekonomik krizler ile sarsıldığı yıllardı.

AK Parti Türkiye'nin yeni bir kimlik ve yeni bir siyaset anlayışına ihtiyaç duyduğunun altını çiziyordu. Muhafazakârların, dindarların taleplerini ve yaşam biçimlerini normalleştirme, Kürtlerin kimlik taleplerini kamusal alana taşıma gibi talepleri AB perspektifi ile birleştirilmiş geniş bir demokratikleşme şemsiyesi altında kamuoyuna sunuyordu. Bu geniş şemsiye muhafazakârları, dindarları, Kürtleri, azınlıkları ve Türkiye'nin demokratikleşmesini isteyen kentli eğitilmiş orta sınıfları içeren güçlü bir blok inşa edecekti.

Her ne kadar bu bloğun temel bileşenleri geçtiğimiz yirmi yıl boyunca sürekli bir değişime uğrayacak olsa da AK Parti arka arkaya seçim zaferleri kazanmaya devam etti. 2000'li yılların ilk 10 yılını karakterize eden görece uzlaşma hali, 2010 Anayasa referandumu, 2011 Arap Baharı sonrasında dönüşen bölgesel dinamikler, 2013 Gezi olayları, 7 Haziran 2015 seçimleri ve devamında Kürt sorununun yeniden güvenlikleştirilmesi ve 2016 darbe girişimi ile tamamen değişti ve yerini çok ciddi bir toplumsal ve siyasal kutuplaşmaya bıraktı.<sup>8</sup>

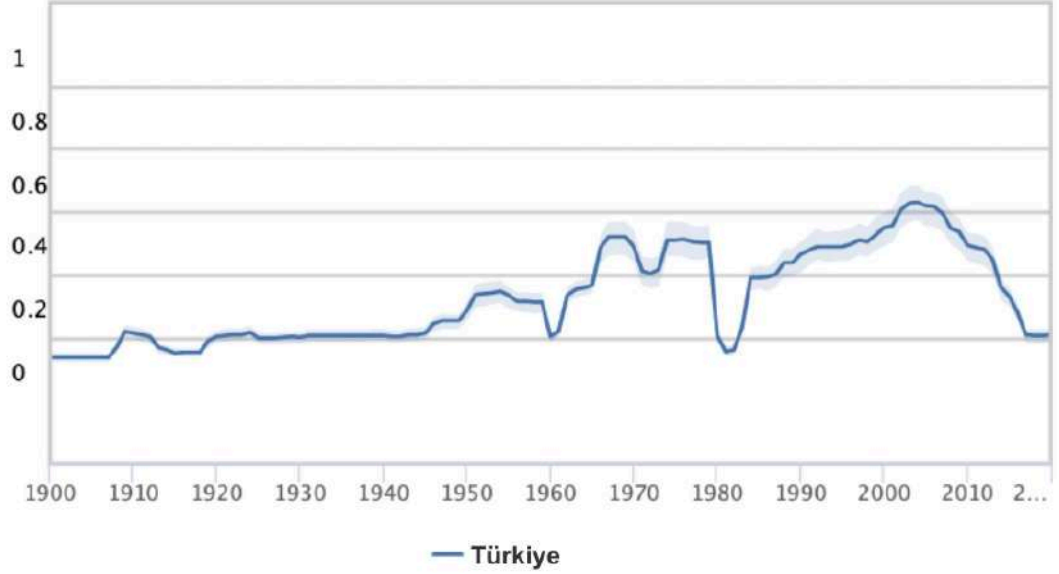
Partinin siyasal söylemi özellikle 2013 sonrası halkı iki ayrı kamp olarak gören popülist öğelere daha çok vurgu yaptı. 2013 yılından sonra AK Parti küresel, bölgesel ve ulusal gelişmelerin kolaylaştırıcılığında demokrasi iddiasını terk etmeden otoriterleşti. Bu dönemde öne çıkan güvenlikçi ve milliyetçi politikalar AK Parti'nin MHP ile birlikte yeni bir seçim bloğu inşa ederek seçim kazanmaya devam edebilmesini sağladı.

Grafik 1 Türkiye'nin temel demokrasi göstergelerindeki değişimini gösteriyor.<sup>9</sup> 2016 yılından itibaren Türkiye'nin demokrasi eğrisi 1980 askeri darbesi dönemine son derece yakınlaşmış durumda. Türkiye bugün yüzyıllık demokrasi tarihinin en kötü zamanlarından birini yaşıyor.

8 Hatem Ete. (2020). Erdoğan ve AK Parti'nin İktidar Serüveni. *Perspektif*. <https://www.perspektif.online/erdogan-ve-ak-partinin-iktidar-seruveni-2/>

9 Veriler Varieties of Democracy Endeksinden alınmıştır. <https://www.v-dem.net/>

GRAFİK 1: TÜRKİYE'NİN DEMOKRASİ EĞRİSİ



Demokratik değerlerdeki bu değişime rağmen Cumhurbaşkanı Erdoğan ve yönetici kadrolar demokrasi vurgusunu kendi siyasal söylemlerinin ana eksenini yapmaya devam edebiliyor. Ancak burada bunun temel nedeni olarak iktidarın demokrasi anlayışının popülist rejimlere özgü demokrasinin sadece sandıktan geçtiğine dair kesin bir inancı yansıttığının altını çizmek önemlidir.

Türkiye giderek otoriterleşirken aynı dönemde Türkiye'deki siyasal parti sistemi de kutuplaşmaya ve katılaşmaya devam etti ve birbirilerine oy geçişlerinin çok az olduğu AK Parti/MHP; CHP/İYİ Parti ve HDP olarak üç kutuplu bir şekil aldı.<sup>10</sup> Krizlerle dolu mevcut siyasal sistemin devam etmesinin en önemli nedeni olarak gözüken kutuplaşma bu dönemde Türkiye siyasetinin en önemli yapısal sorunlarından birine dönüştü. Farklı parti seçmenlerinin birbirinden hoşlanamaması olarak tarif edebileceğimiz siyasal duygusal kutuplaşma da anlamlı bir kamusal diyalogun önünü kapatan bir olgu olarak karşımıza çıktı. Türkiye'de kutuplaşmanın boyutları araştırmasının sonuçlarına göre Türkiye'de farklı parti taraftarları arasında "sosyal mesafe yükseldi, ahlaki üstünlük duygusu üzerine kurulmuş bir ayrıcalıklık hissi hâkim hale geldi ve herkes diğerinin siyasal haklarına karşı bir derece hoşgörüsüz bir pozisyon aldı".<sup>11</sup>

Bu araştırma toplumsal ve siyasal kutuplaşmanın arttığı, ülkenin otoriter bir siyaset çizgisine girdiği böylesi bir dönemde demokratik değerlerin, devlet ve güvenlik algısının, devlete ve kurumlara olan güvenin ve temel bireysel kaygıların kolektif kimlikler üzerinden nasıl yeniden kümelendiğinin izini sürüyor.

10 Bekir Ağırdir. 2018. Karşımızda Üç parçalı Bir Türkiye Var. Binaet. <https://m.bianet.org/bianet/siyaset/197955-bekir-agirdir-karsimizda-uc-parcali-turkiye-var>

11 Emre Erdoğan. 2020. Kutuplaşma Kaçınılmaz Kaderimiz mi? *Perspektif* <https://www.perspektif.online/kutuplasma-kaciniilmaz-kaderimiz-mi/>

# DEMOKRATİK İŞLEYİŞE GÜVEN

**S**iyasal parti sistemi üzerine çalışan araştırmacılar demokrasiye yönelik üç temel siyasi tutumun varlığından bahseder. Bu tutumlardan ilki toplumun farklı çıkarılara sahip olduğu ve bu çıkarların farklı gruplarca temsilinin meşru ve arzu edilir olduğunu düşünen çoğulcu demokrasi yaklaşımıdır. Bu yaklaşım uzlaşmanın önemine dikkat çeker. İkinci tutum toplumun konusunda uzman kişilerce yönetilmesi gerektiğini iddia eden ve siyasetin profesyonelleşmesine vurgu yapan elitist tutumdur. Üçüncü yaklaşım ise siyasetin kendisine yönelik bir öfkeyi siyasetin malzemesi haline getiren, toplumun birbiriyle uzlaşmaz bir biçimde halk ve elitler olarak ikiye bölündüğünü iddia eden, halkı genellikle tekil bir özne olarak kurgulayan ve o özneyi en iyi kendisinin temsil ettiğini düşünen popülist tutumdur.

Değerlendirmenin giriş bölümünde bahsettiğimiz gibi hem dünyada hem de Türkiye'de demokrasinin bu üçüncü türde algılanışı giderek daha egemen hale gelmektedir. Yunus Sözen'e göre "popülist demokrasi anlayışı iktidardaki halk iradesini yansıtma adına, seçilmiş yöneticiler üzerindeki anayasal sınırların ortadan kaldırılmasını ve muhalefet özgürlüklerinin kısıtlanmasını meşru görür. Diğer bir deyişle, halkın iktidar iradesini yansıtmaya yönelik popülist iddia, seçilmiş yöneticileri yüceltme, güçlü yöneticiler ve zayıf vatandaşlar yetiştirme potansiyeli taşımaktadır."<sup>12</sup> Popülist iktidarlar, seçimleri yüceltikleri ve yurttaşlarla yönetim arasında köprüler kuran liberal demokratik mekanizmaları baltadıkları için, azınlık ve muhalefet hakları gibi liberal demokrasilerin temel özellikleri demokrasiyle uyumsuz tutumlara sahiptirler. Tam da bu durum demokrasi ve otoriterlik sınırını muğlaklaştırır, demokrasilerin otoriter yöntemleri kullanmasını meşrulaştırır ve otoriter yönetime geçişi kolaylaştırır. Bu araştırmanın bulguları da benzer bir eğilimin varlığına işaret etmektedir.

GRAFİK 2: TÜRKİYE'DE DEMOKRASİNİN İŞLEYİŞİ



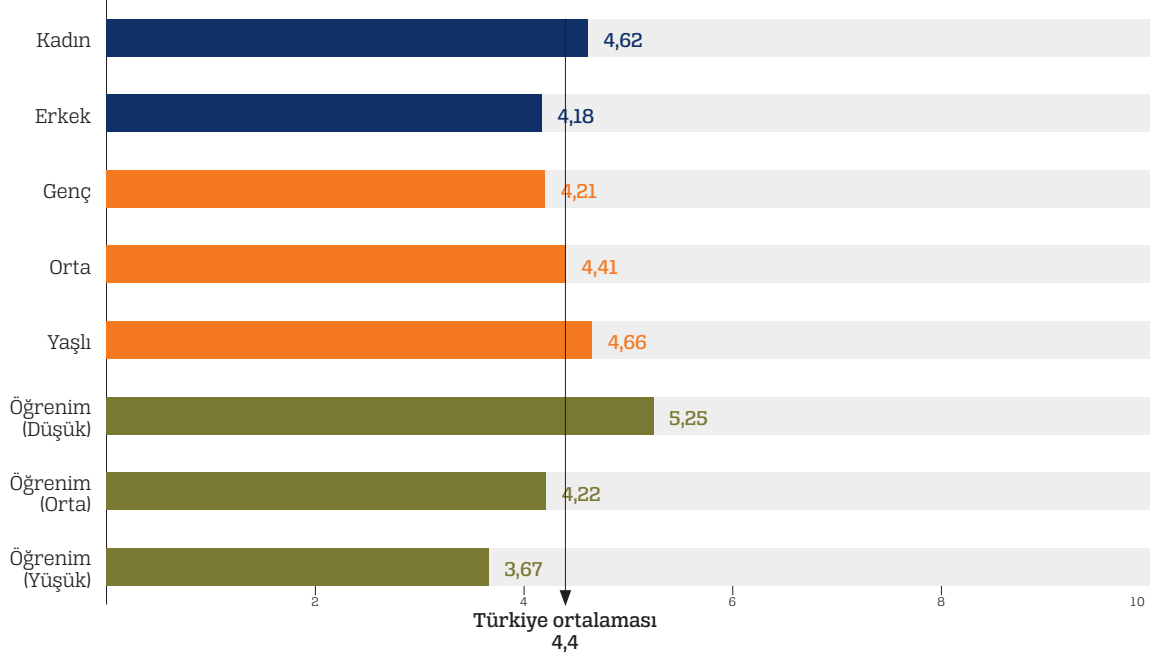
12 Sözen, Y. (2020). Halkın İradesi Demokrasiye Karşı: Türkiye'de Popülist Otoriterleşme. *REFLEKTİF Sosyal Bilimler Dergisi*, 1(1), 9-30. <https://doi.org/10.47613/reflektif.2020.3> (Original work published 01 Ekim 2020)



Katılımcıların Türkiye demokrasisine 0 ile 10 arasında bir puan vermelerini istediğimizde Türkiye ortalaması 4.4 çıkmaktadır.

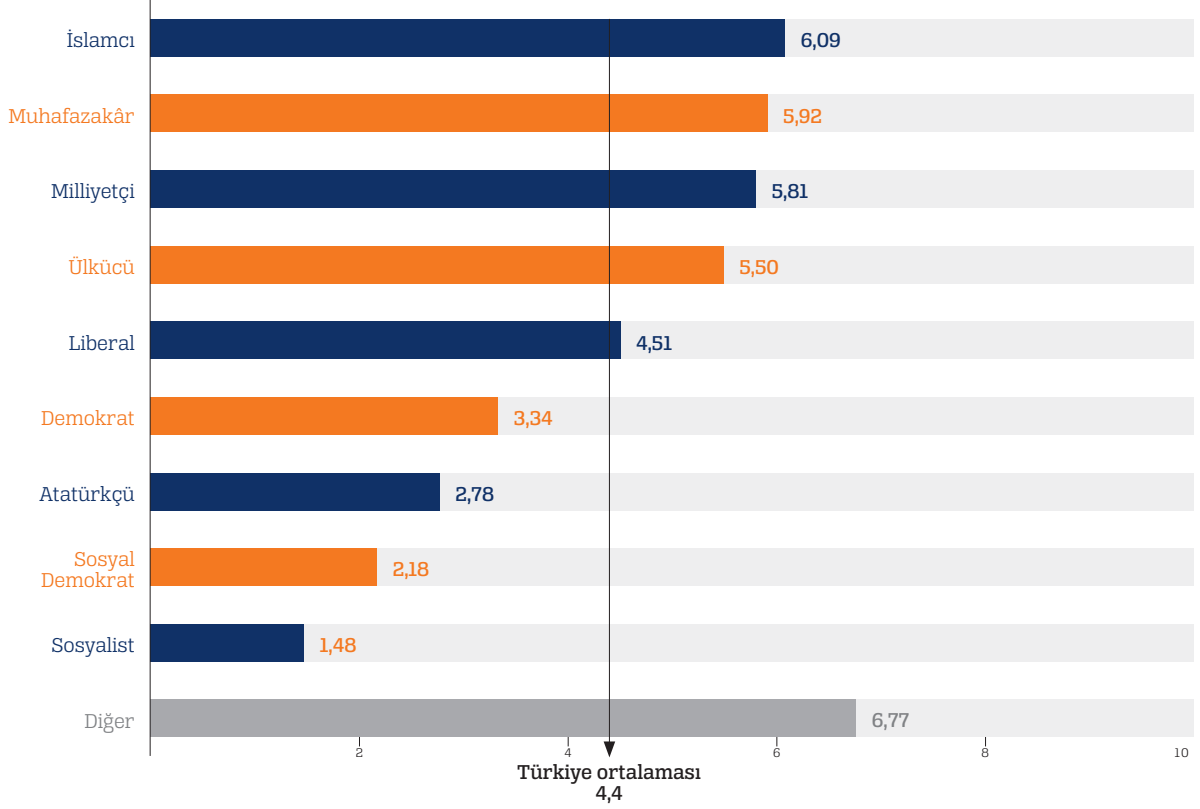
Ancak buradaki mesele demokrasi sorusunun soru sorulan kişilerde aynı çağrışıma sahip olmadığı gerçeğidir. Bir diğer mesele ise bu ortalamanın kutuplaşmayı yansıtmamasıdır.

GRAFİK 3: DEMOGRAFİK ÖZELLİKLERİNE GÖRE TÜRKİYE'DE DEMOKRASİNİN İŞLEYİŞİNE VERİLEN PUANLAR



Katılımcıların demografik özelliklerine göre Türkiye'de demokrasi işleyişine yönelik algılara baktığımızda kadınların erkeklere nazaran ve yaşlıların da gençlere nazaran Türkiye'nin daha demokratik olduğunu düşündüğünü görüyoruz. Öğrenim düzeyi yükseldikçe Türkiye'nin demokratik işleyişine yönelik güven ve inanç azalmaktadır. Demografik ortalamalarda yaş ve cinsiyet üzerinden çok ciddi bir farka rastlanmazken, en anlamlı fark eğitim seviyesi ile ilişkilidir.

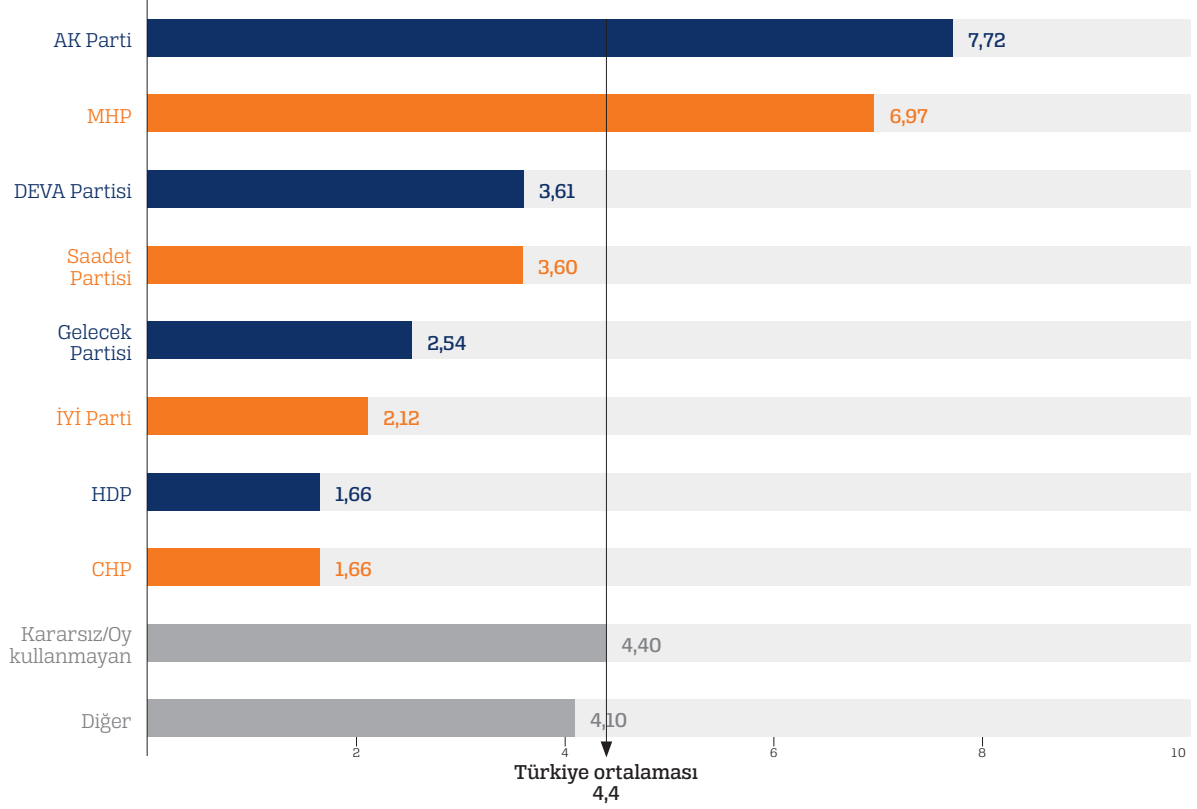
GRAFİK 4: KİMLİK AİDİYETİNE GÖRE TÜRKİYE'DE DEMOKRASİNİN İŞLEYİŞİ



Türkiye'nin siyasal duygusal kutuplaşmasına paralel olarak buradaki asıl değerlendirme farkı kimlik tanımı ve siyasal parti aidiyeti ile ilişkilidir. Kimlik aidiyeti üzerinden demokrasi karnesine baktığımızda kendilerini İslamcı, Muhafazakâr ve Milliyetçi olarak tanımlayan katılımcılar, Türkiye demokrasisinin işleyişinden en memnun gruplarken, siyasi yelpazenin solunda olan grupların demokratik işleyişe yönelik memnuniyetleri oldukça düşüktür.

Bu bulgu, siyasi partilerin ve seçmen gruplarının iktidar ve muhalefet konumlanmasıyla da oldukça ilişkili görünmektedir. İktidar koalisyonuna yakın duran kimlik grupları Türkiye'nin demokratik işleyişinden oldukça memnunken, muhalefet koalisyonuna yakın duran kimliklerin Türkiye demokrasisine yönelik algıları oldukça düşüktür. Başka bir deyişle kendisini iktidarın bir parçası olarak gören toplumsal kesimler, Türkiye demokrasisinin kalitesinden memnunken, kendisini iktidarın parçası görmeyen toplumsal kesimlerde memnuniyet duygusu oldukça düşüktür.

GRAFİK 5: PARTİ TERCİHİNE GÖRE TÜRKİYE'DE DEMOKRASİNİN İŞLEYİŞİ

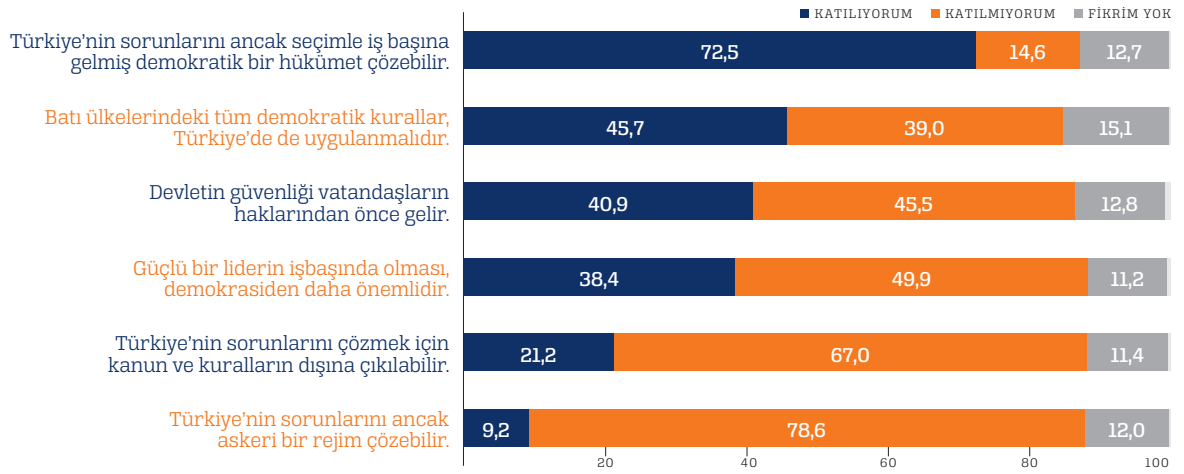


Nitekim parti tercihleri üzerinden de baktığımızda benzer bir dağılımın devam ettiğini ve AK Parti ve MHP'ye oy verenlerin demokrasinin işleyişine yönelik algılarının Türkiye ortalamasının çok üzerinde olduğunu görmekteyiz. Benzer bir şekilde Millet ittifakı içindeki partilere oy verenler, ama özellikle sol-sosyal demokrat kimlikle ilişkilenen siyasal partilere oy verenler, Türkiye demokrasisinin işleyişini Türkiye ortalamasının çok altında değerlendirmektedirler. Bu durum Türkiye'de demokrasi algısının siyasal partiler düzeyinde kutuplaşmış olduğunun göstergesidir. Kısacası, Türkiye'de demokrasinin işleyişine verilen ortalama değer, siyasal kimlikler ve parti aidiyeti üzerinden baktığımızda tamamen başkalaşmaktadır.

# SİYASAL SİSTEME YÖNELİK KANAATLER

**B**ir önceki bölümde demokratik yönetimin temel yönetim şekli olduğuna dair baskın bir tutumun demokrasi dışı yöntemlerin toplumun önemlice bir çoğunluğu tarafından reddedilmesi konusunda bir uzlaşmaya işaret etmiyor olduğuna vurgu yapmıştık. Nitekim çoğunluğun iradesine saygı gösterilmesi ve bu iradenin sınırlanması yönündeki her tür kurumsal sınırın reddedebilmesi şeklinde tarif edebileceğimiz popülist demokrasi anlayışının yaygın kabulü, demokrasinin sadece seçimler olarak algılanmasına yol açar. Yascha Mounk demokrasilerin iki temel meşruiyet üzerinden hareket ettiğini iddia eder: ilki kurumların, kuralların ve ilkelerin doğru işlemesine dayanan demokratik meşruiyettir, ikincisi de rejimlerin vatandaşların sağlık, güvenlik, iş gibi temel ihtiyaçlarını karşılama performansına işaret eden performans meşruiyetidir.<sup>13</sup> İktidara gelen popülist siyasetçilerin demokratik meşruiyeti önemsizleştirip, performans meşruiyetinin altını çizmesi zaman içerisinde kurumlar, kurallar ve ilkelerin de zihinlerde önemini kaybetmesine yol açar.

GRAFİK 6: SİYASAL SİSTEME YÖNELİK KANAATLER (%)



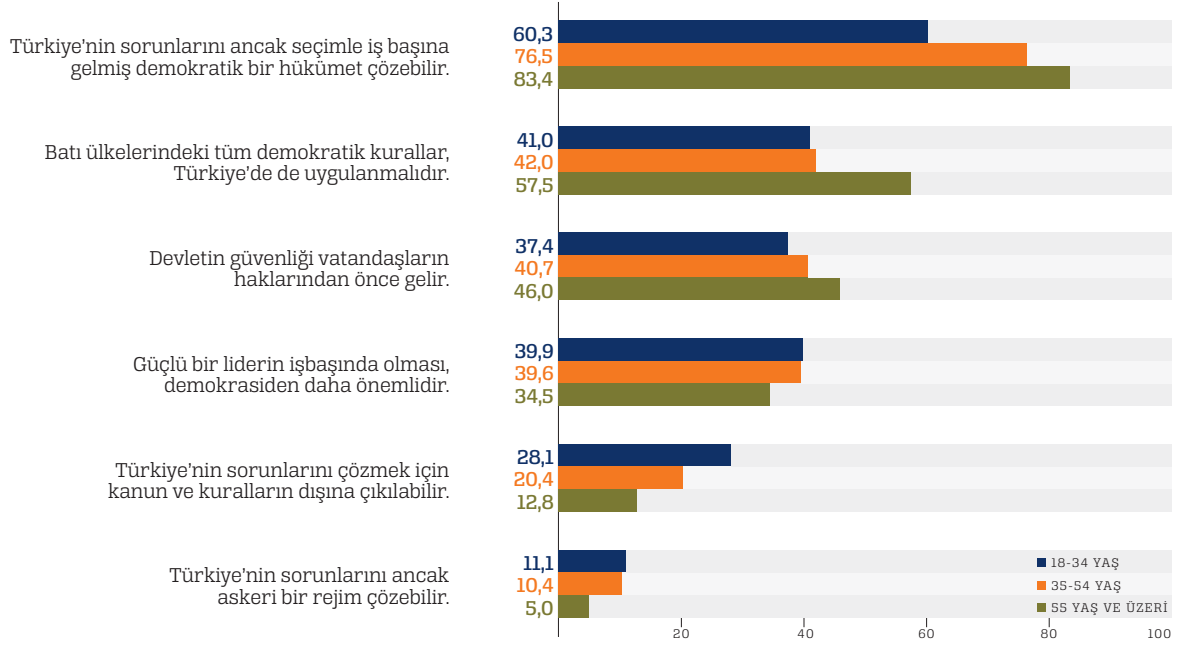
Katılımcılara yönetime ilişkin kanaatleri sorulduğunda seçimler konusunda ciddi bir uzlaşma görülmekte ve katılımcıların yüzde 72,5'i "Türkiye'nin sorunlarını ancak seçimle iş başına gelmiş bir hükümetin çözebileceği"ni söylemektedir. Buna paralel bir şekilde, katılımcıların yüzde 78'i "Türkiye'deki sorunları ancak bir askeri rejim çözebilir" önermesine katılmamaktadır. Bu iki bulgu, toplumda seçimlere ve seçilmiş hükümetlerin yönetimde söz sahibi olmasına yönelik büyük bir uzlaşma inşa ettiğini göstermektedir.

Bu uzlaşmaya rağmen katılımcıların ancak sadece yüzde 45,7'si "Batı ülkelerindeki demokratik kuralların Türkiye'ye uygun olduğu"nu düşünmektedir. Katılımcıların azımsanmayacak bir kısmı (%39) "Batı ülkelerindeki tüm demokratik kurallar, Türkiye'de de uygulanmalıdır." önermesine katılmamaktadır. Bu iki soruya verilen cevaplar toplumun demokrasi algısına dair önemli ipuçları sağlamaktadır. Toplum büyük bir çoğunlukla, yönetimin seçimle iş başına gelmiş hükümetlere bırakılması gerektiğini düşünmekle birlikte, bu demokratik rejimin Türkiye'nin koşullarına uyarlanması gerektiğini düşünmekte, batıdaki demokratik standartların aranmayabileceğini hesaba katmaktadır.

Burada elbette Batı ve Batı demokrasisi kavramından ne anlaşıldığı sorgulanabilir olsa da diğer sorulara verilen yanıtlar demokrasinin nasıl tanımlandığına dair önemli ipuçları elde etmemizi sağlar. Örneğin "devletin güvenliğinin haklardan önce geldiğini" söyleyen katılımcıların yüzde 40,9'luk bir orana ulaşması, esasen hakların vazgeçilmez olmaması ve devletin güvenliği söz konusu olduğunda kimi temel hakların askıya alınabileceği anlayışının varlığına vurgu yapar. Nitekim katılımcıların yüzde 21,2'si "Türkiye'nin sorunlarını çözmek için kanun ve kuralların dışına çıkılabileceği"ni belirtmiştir.

Üstelik seçimlerin ve demokrasinin varlığına yüksek oranda bir inancın varlığı durumunda bile, katılımcıların yüzde 38,4'ü "güçlü bir liderin iş başında olmasının demokrasiden daha önemli olduğu"nu söylemiştir. Katılımcıların yüzde 50'si bu önermeye katılmasa bile yüzde 38'inin güçlü liderliği demokrasiye öncelmesi, Türkiye'nin siyasal kültüründe ve tecrübesinde liderlerin oluşturduğu ağırlıkla ilişkili görülmektedir. Bu bir yandan da toplumun kurum ve kurallardan öte performans meşruiyetine yüklediği işlevle ilişkili olarak yorumlanabilir.

GRAFİK 7: YAŞA GÖRE SİYASAL SİSTEME YÖNELİK İFADELERE KATILMA (%)



Bu araştırmanın en çarpıcı bulgularından biri yaşla demokratik tutum arasındaki ilişkidir. Nitekim yaş gruplarına göre demokratik tutumların nasıl değiştiğine bakıldığında gençlerin demokrasi karşıtı tutumları daha çok sahipleniyor oldukları görülmektedir. Seçimle gelmiş hükümetlere güven gençler arasında çok daha düşüktür. Genç katılımcılar Türkiye'nin sorunlarını çözmek için kuralların ve kanunun dışına çıkılabilmesine daha fazla onay vermektedir. Hatta Türkiye'nin sorunlarını askeri bir rejimin çözebileceği konusunda en yüksek oran yine en genç nüfus arasındadır. Bu durum sadece "devletin güvenliği vatandaşların güvenliğinden önce gelmektedir" sorusunda değişmektedir. Bu soruda genç katılımcılar yaşlı katılımcılara oranla daha az devletçi bir tutum almıştır.

Bu iki tutum arasındaki gerilim bize gençlerin antidemokratik uygulamaları kendi sorunlarının çözümü için meşrulaştırdıklarını, nüfus yaşlandıkça bu uygulamaların devletin güvenliği için gerekli görüldüğünü gösterebilir.<sup>14</sup> Bu veriler genç ve yaşlı nüfus arasında otoriter politikaları desteklemenin farklı motivasyonlara sahip olduğuna dair bir ipucu olarak yorumlanabilir. Bir diğer deyişle genç nüfus istikrar ve otoriteyi kendi iyi olma hali için öne çıkartırken, daha yaşlı nüfus ise istikrar ve otoriteyi devletin/ulusun güvenliği için öne çıkartıyor olabilir. Bu durum otoriterliğin hangi gruplar açısından kolektif güvenlik üzerinden ve hangi gruplar için bireysel iyi olma hali üzerinden desteklendiğine dair önemli bir araştırma sorusuna işaret etmektedir. Özellikle yaşam standartlarını yükselten ve işleyen bir otoriterlik demokrasiden daha fazla tercih edilebilir.<sup>15</sup> Bu açıdan genç nüfusun daha yaşlı nüfusa oranla performans meşruiyetine daha çok önem verdiğini iddia edebiliriz.

14 Ronald Inglehart, & P. Norris (2016, August). *Trump, Brexit, and the rise of populism: Economic have-nots and cultural backlash* (HKS Working Paper No. 26). Boston MA

15 Foa, Roberto Stefan. "Modernization and authoritarianism." *Journal of Democracy* 29, no. 3 (2018): 129-140.

Nitekim performans meşruiyeti sadece demokrasilerin değil otoriter rejimlerin de bel kemiğidir. Foa'ya göre 2000'li yıllarda otoriter devletler hizmet kapasiteni arttırmıştır ve bu durum otoriter yöntemlere geniş bir onay sağlayarak demokratik geçiş beklentilerinin altını oymaktadır. Artan kapasite, otoriter rejimlerin, yalnızca ulusal şanı sergilemek için tasarlanmış yol, köprü gibi prestij projelerini değil, aynı zamanda sağlık hizmetleri, sanitasyon, temizlik, konut gibi halkın temel ihtiyaçlarını karşılayan temel hizmetleri de sağlamasına imkân tanır. Günümüz otoriter rejimleri özellikle gençler arasındaki desteklerini devletin/kolektifin bekasından değil ama tam da bu hizmetlerin devamlılığı ve bekasından devşirir.

TABLO 1: PARTİ TERCİHİNE GÖRE SİYASAL SİSTEME YÖNELİK İFADELERE KATILMA (%)

	AK Parti	MHP	CHP	İYİ Parti	HDP	Diğer	Kararsız/Oy kullanmayan
Türkiye'nin sorunlarını ancak seçimle iş başına gelmiş demokratik bir hükümet çözebilir.	72,2	72,6	88,0	89,0	90,3	69,2	56,1
Batı ülkelerindeki tüm demokratik kurallar, Türkiye'de de uygulanmalıdır.	31,0	26,7	74,1	72,7	70,0	57,8	31,4
Devletin güvenliği vatandaşların haklarından önce gelir.	64,9	67,2	19,4	28,2	33,5	41,3	45,0
Güçlü bir liderin işbaşında olması, demokrasiden daha önemlidir.	64,6	56,9	20,6	24,7	16,3	35,4	41,5
Türkiye'nin sorunlarını çözmek için kanun ve kuralların dışına çıkılabilir.	25,9	27,1	16,9	15,0	20,6	33,7	25,5
Türkiye'nin sorunlarını ancak askeri bir rejim çözebilir.	13,8	4,4	7,7	2,7	7,5	11,2	10,3

Demokratik işleyişe yönelik tutum ve algıların siyasi parti kimliğine göre nasıl değiştiğine bakmak ise bir kez daha bize Türkiye'de demokrasiye dair temel kutuplaşmanın siyasi parti kimliği üzerinden olduğunu göstermektedir. Nitekim yukarıda tartıştığımız hemen tüm verilerde Cumhur İttifakının iki ana partisi olan AK Parti ve MHP seçmenleri devletin güvenliğine en fazla vurgu yapan, liderin önemine en fazla işaret eden, gerekirse sorunları çözmek için kuralların dışına çıkılabileceğini en yüksek oranda söyleyen gruptur, hatta darbe karşıtlığı bu bloğun en önemli tutkallı olmuş olsa da örneklem içerisinde en fazla sorunların çözümü için askeri darbe olabilir diyen grup AK Parti seçmenidir (%13,8). Yine Türkiye'nin sorunlarını seçimle iş başına gelmiş bir hükümet çözebilir diyenler en çok CHP, İYİ Parti ve HDP seçmenleri arasındadır.





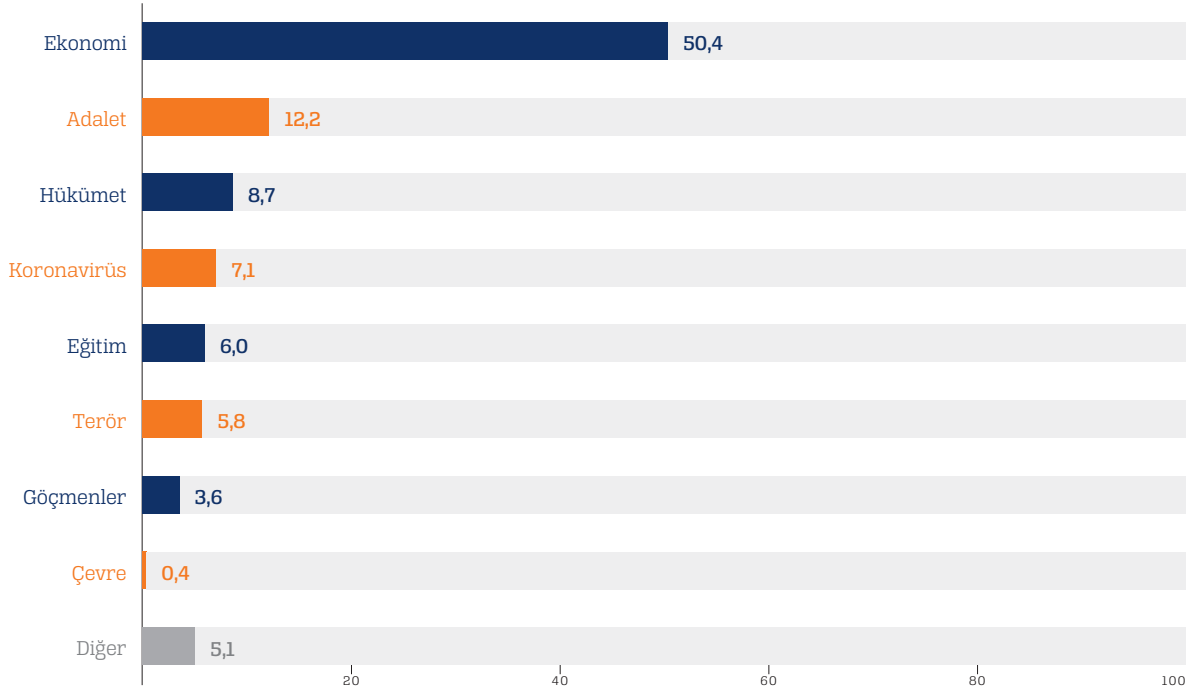
# GÜVENLİK ALGISI

**TÜRKİYE'NİN EN ÖNEMLİ SORUNU  
KAYGI VE ENDİŞELER  
TÜRKİYE'YE YÖNELİK TEHDİT ALGISI**

# TÜRKİYE'NİN EN ÖNEMLİ SORUNU

**P**eki demokrasinin gerekliliği konusunda ortak bir tutum sergilese de yöntemleri konusunda ayrıışan seçmen gruplarının en önemli sorun algısı nedir? Hemen bütün araştırmaların işaret ettiği gibi bu araştırmada da Türkiye'de ekonomik kaygılar çok baskın bir şekilde öne çıkmıştır.

GRAFİK 8: TÜRKİYE'NİN EN ÖNEMLİ SORUNU (%)



Katılımcıların yüzde 50,4'ü Türkiye'nin en önemli sorununun ekonomi olduğunu ifade ederken, yüzde 12,2 ile adaleti ikinci sorun olarak görmektedir. Terörün temel sorun sıralamasında geriye doğru gitmiş olması ve sadece yüzde 5,8 tarafından önemli bir sorun olarak ifade edilmiş olması kolektif güvenlik kaygılarının toplumun büyük bir çoğunluğunda önemini yitirmeye başladığının ve dolayısıyla beka siyasetinin sınırlarına ulaştığının bir göstergesi olarak sayılabilir.

Ancak yukardaki tartıřmada ifade edildiđi gibi otoriter siyasetin temel unsuru bütn seęmen grupları için devlet güvenliđi deđildir. Kiřisel refahı artıran, ekonomik kalkınmayı sađlayan hkmetler de demokratik olup olmamalarından bađımsız olarak desteklenebilmektedir. Bu durum nmzdeki dnemde de siyasi partilerin hizmet performansının (ve sznn) ne ęıkmaya devam edeceđine iřaret eder. Burada altı ęizilmesi gereken nokta, var olan performans kadar beklentinin de nemli olduđudur. Bir diđer deyiřle mevcut performans kadar, bu sorunları kimin ęzebileceđine dair beklenti de sonuęları belirleyecektir.

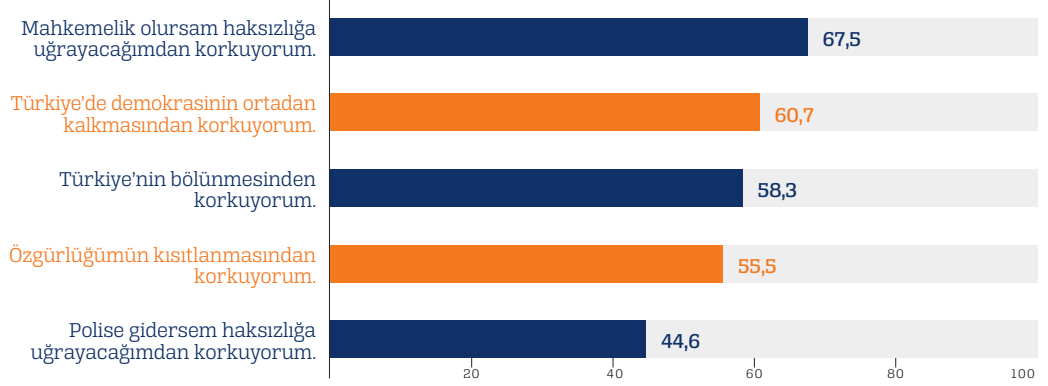
TABLO 2: PARTİ TERCİHİNE GRE TRKİYE'NİN EN NEMLİ SORUNU (%)

	AK Parti	MHP	CHP	İyi Parti	HDP	Diđer	Kararsız/Oy kullanmayan
Ekonomi	45,8	43,8	53,5	56,2	41,6	66,0	53,2
Adalet	7,0	4,0	13,3	16,3	29,6	6,6	13,7
Hkmet	1,0	0,0	23,2	14,4	20,2	9,3	3,9
Koronavirs	14,4	7,9	0,5	0,9	0,0	0,0	7,2
Eđitim	6,3	10,2	3,8	2,4	5,2	3,6	8,1
Terr	11,7	20,5	0,3	1,7	0,0	3,3	3,4
Gçmenler	2,9	7,7	1,3	4,9	0,0	2,9	5,2
Çevre	1,9	0,0	0,0	0,0	0,0	0,0	0,0
Diđer	7,8	1,6	3,8	3,2	3,5	8,3	5,0

Siyasal parti tercihlerinden bađımsız olarak btn katılımcıların sorun algısında ilk sırayı ekonomi oluřturmaktadır. Muhalefet seęmeninin sorun algısında ikinci ve çnc sırayı adalet ve hkmet/ynetim sistemi alırken; iktidar seęmeninin sorun algısında ikinci ve çnc sıra terr ve koronavirstr.

# KAYGI VE ENDİŞELER

GRAFİK 9: BİREYSEL VE TOPLUMSAL KAYGI VE ENDİŞELER (%)



Araştırmada toplumun devlet ve güvenlik algısını anlamaya hizmet edeceğine inandığımız 5 önerme üzerinden katılımcıların devlet kurumlarına ve demokratik işleyişe yönelik kaygıları ölçülmek istenmiştir. Bulgular, toplumun devlet kurumlarıyla ilişkisinde ve demokrasinin geleceğiyle ilgili ciddi kaygılar taşıdığını ortaya koymaktadır. Türkiye'nin en önemli sorunu sorusuna verilen cevaplarda adaletin ikinci en önemli sorun olarak görülüşünü teyit eder şekilde, katılımcıların mahkemelere güveni oldukça düşük çıkmıştır. Katılımcılar arasında en yüksek düzeyde paylaşılan kaygı mahkemelerle ilgilidir.<sup>16</sup> Araştırmaya katılanların yüzde 67,5'i mahkemeye düşerse haksızlığa uğrayacağını düşünmektedir.

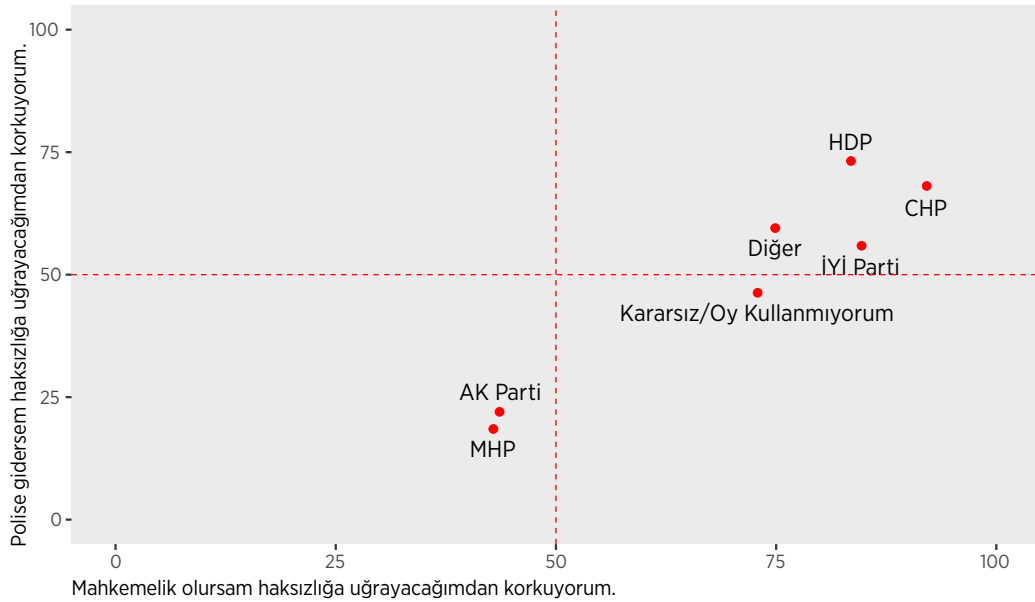
Katılımcıların yüzde 60,7'si Türkiye'de demokrasinin ortadan kaldırılmasından korktuğunu ifade etmektedir. Bu oran, oldukça yüksektir ve muhalefet açısından AK Parti iktidarına dair korkuyu, AK Parti seçmeni açısından da seçilmişlerin darbe vs gibi farklı yöntemlerle indirilebileceğine dair korkudan kaynaklanıyor olabilir. Bir diğer deyişle farklı nedenlerle de olsa Türkiye seçmenleri demokrasinin yitimine dair bir endişe duymaktadır.

<sup>16</sup> Bu ölçek açık uçlu olarak sorulmadığı için farklı türde kaygıların (örneğin işini kaybetme, yoksullaşma, çocuğunun geleceği gibi) mahkemede haksızlığa uğrama kaygısı bir numaralı toplumsal kaygı olarak görülmemelidir.

Türkiye'nin bölünmesinden korku duyduğunu söyleyenlerin oranı ise yüzde 58,3'tür. Bu oran halen Türkiye'de ciddi bir bölünme kaygısının varlığını sürdürdüğünü göstermektedir. Her ne kadar terör Türkiye'nin temel sorunları arasında sıralamada gerilemişse de Türkiye'nin bölünmesine yönelik kaygıların yüksekliği beka siyasetinin hala iş yapabileceğini bize göstermektedir. Özellikle 2015 seçimlerinden sonra güvenlikçi politikalara dönüş ve 2016 darbe girişiminden sonra otoriterliğin devlet güvenliği üzerinden meşrulaştırılması ve bunun oy kaybına doğrudan ve anında bir etkisinin olmaması daha önceki bölümlerde tartıştığımız gibi olağanüstü dönemlerin olağanüstü yöntemler gerektirebileceğine dair ortak ve yaygın kanı ile ilişkili olabilir.

Bunun yanısıra katılımcıların yüzde 55,5'i özgürlüğünün kısıtlanacağından, katılımcıların yüzde 44,6'sı polise gittiğinde haksızlığa uğrayacağından korkmaktadır. Kısacası Türkiye'de kurum ve kuralların işlemediğine dair yaygın bir kanı söz konusudur ve bu durum demokratik meşruiyetin yitimiyle yakından alakalıdır.

GRAFİK 10: HAKSIZLIĞA UĞRAMA KORKUSU VE PARTİ TERCİHLERİ (%)

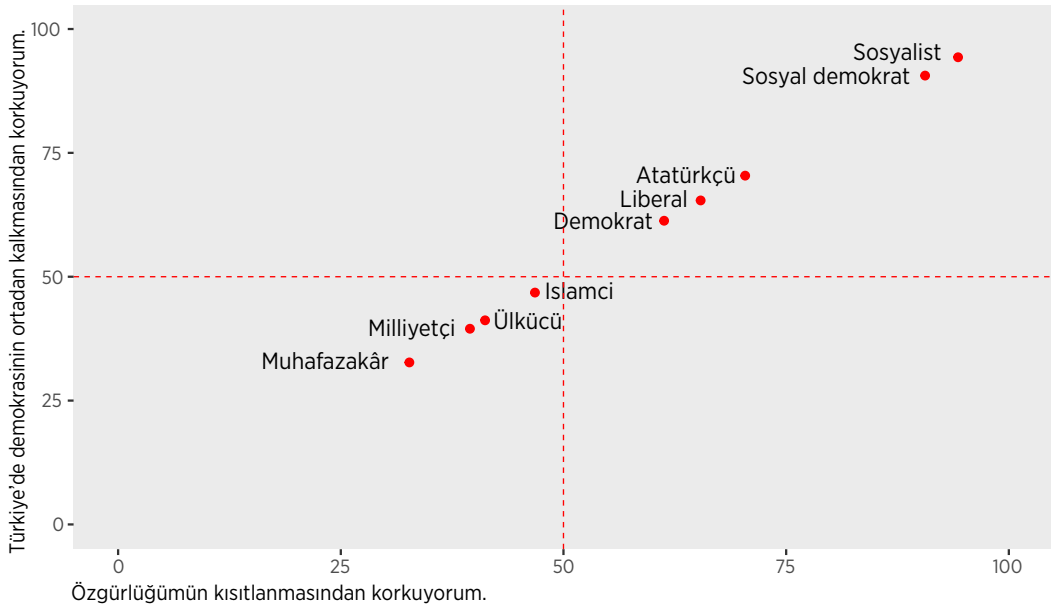


Mahkemelerde ve polisle yüz yüze gelindiğinde haksızlığa uğrama korkusu ve parti tercihleri arasındaki ilişkiye bakıldığında da yine çok net bir dağılım ortaya çıkmaktadır. Muhalefet partilerine oy verenler haksızlığa uğrayacağından en çok korkan gruptur. Hem mahkemeler karşısında hem de polis karşısında haksızlığa uğrayacağından en yüksek oranda korkan seçmen grubu HDP'dir. İktidar partilerine oy veren seçmen grupları ise hem polise hem de mahkemelere güvenme konusunda muhalefet partilerine oy veren seçmenlerden çok daha iyimserdir. Hiç kuşkusuz bu durum hem gerçekliği hem de aynı zamanda bir algıyı yansıtmaktadır. Polisin ve mahkemelerin tarafı olduğu, sadakatin temel bir vatandaşlık ilkesi haline geldiği algısı özellikle muhalif seçmen arasında çok yaygındır.

Ancak Türkiye'nin adalete erişiminde ve bağımsız yargı gibi temel konularda ciddi bir gerileme yaşadığının ve bunun siyasal parti kimliğini aşan bir şekilde geniş kesimler tarafından bir sorun olarak algılandığının da altı çizilmelidir. Nitekim AK Parti ve MHP seçmeninin de yargı konusundaki tutumları, her ne kadar muhalefet partileri seçmenleri kadar olmasa da, benzer bir güvensizliği ve kaygıyı işaret etmektedir.

Devletle ilgili sorularda toplumun dışarıdaki bir meseleye yönelik kanaati sorulduğunda iktidar ve muhalefet tabanı en uçlarda birbirlerinden ayırırken kendi kişisel korkuları ya da devletle gündelik ilişkilerinde yaşadıkları sorunlar üzerinden sorulduğunda partilerin birbirine yaklaştığı gözlemlenmektedir.

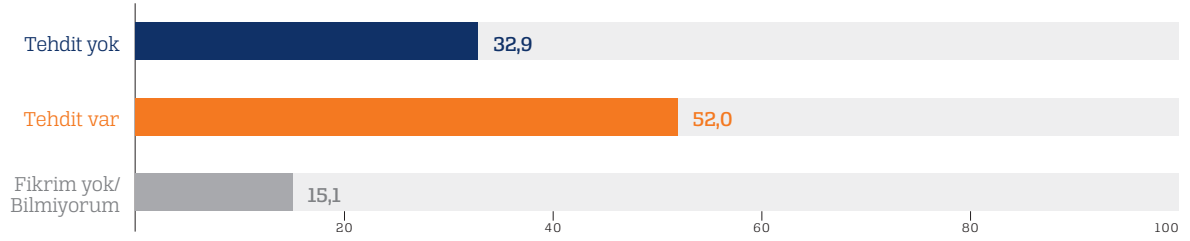
GRAFİK 11: KİMLİK AİDİYETİNE GÖRE HAKSIZLIĞA UĞRAMA KORKUSU (%)



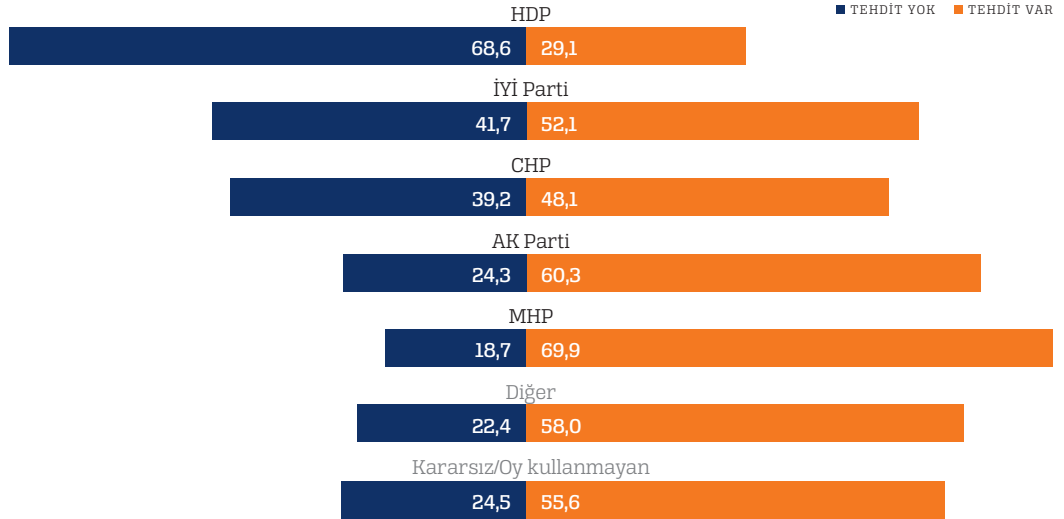
Demokratik hakların ve demokratik özgürlüklerin kısıtlanmasına dair kaygılar konusunda da siyasal kimlik tercihleri üzerinden aynı türde bir tablo ortaya çıkmıştır. Türkiye'de demokrasinin ortadan kalmasından ve özgürlüklerinin kısıtlanmasından en fazla korkan gruplar yine kendini siyasal yelpazede sol ile ilişkilendiren gruplardır. Muhafazakâr, milliyetçi, ülkücü gruplar ise bu konuda en az endişeye sahip olan gruplardır. Bu bulgu, toplumdaki korku ve kaygıların iktidar ve/ya muhalefetle geliştirdikleri ilişki süzgecinden geçerek tanımlandığını göstermektedir.

# TÜRKİYE'YE YÖNELİK TEHDİT ALGISI

GRAFİK 12: TÜRKİYE'YE YÖNELİK TEHDİT ALGISI



GRAFİK 13: PARTİ TERCİHİNE GÖRE TÜRKİYE'YE YÖNELİK TEHDİT ALGISI



Korku ve endişelerle ilgili son olarak üzerinde durmak istediğimiz nokta kolektif endişelerdir. Türkiye'nin hem dış güçler hem dış bağlantılı içerideki güçler tarafından bölünebileceğine dair kaygı ortadan kalkmamıştır. Toplumun yarısından fazlası (%52) "Türkiye'ye yönelik ciddi bir güvenlik tehdidinin var olduğunu" düşünmektedir. Bu önermeye katılmayanların oranı yüzde 33'tür. Ancak Türkiye'ye yönelik güvenlik tehdidi algısı da siyasi parti kimliği üzerinden şekillenmektedir. Beklenebileceği gibi Türkiye'ye yönelik en az güvenlik tehdidi olduğunu düşünen grup HDP'dir ve en yüksek güvenlik tehdidi algısına sahip olan iki parti MHP ve Saadet Partisi'dir. İyi Parti yüzde 52 ve CHP yüzde 48 oranında Türkiye'ye

yönelik bir güvenlik tehdidi olduğunu söylemiştir. AK Parti, Deva Partisi ve Gelecek Partisi'nin de Türkiye'ye yönelik güvenlik tehdidi konusunda oranları birbirine yakındır. Bu durum Türkiye'deki mevcut siyasi kutuplaşmanın güvenlik tehditleri söz konusu olduğunda ortadan kalktığını bize söyleyebilir mi? Hiç kuşkusuz bunu söyleyebilmek için daha fazla veriye ihtiyaç vardır, ancak bu bulgu dış politikanın (hala) partiler üstü olarak görülmesini ve muhalefet bloğunun AK Partinin tartışmalı dış politika kararlarına bile mecliste neden destek verdiği gibi tartışmalı konulara ışık tutar niteliktedir.



# DEVLET ALGISI

---

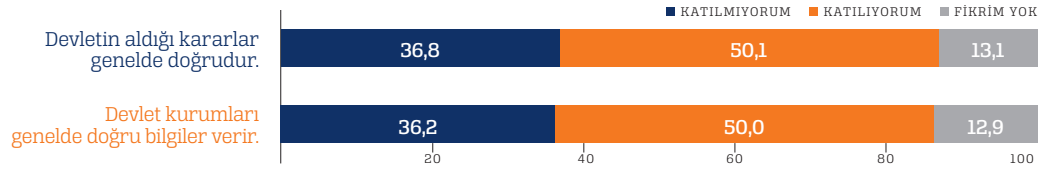
**DEVLETE GÜVEN**  
**KURUMLARA GÜVEN**

# DEVLETE GÜVEN

**P**ek çok araştırma Türkiye'nin güvensiz bir toplum olduğunu ortaya koymaktadır.<sup>17</sup> Kişilerarası ve siyasi güven toplumda farklı gruplar arasındaki diyalogun devam etmesi için elzem olduğu kadar, yine pek çok araştırma güvenin ekonomik kalkınmadan demokratikleşme düzeyine kadar pek çok siyasal/toplumsal değişkeni doğrudan etkilediğini ortaya koymuştur.<sup>18</sup> Ancak kutuplaşma diğer pek çok konuda olduğu gibi hem kişilerarası hem de siyasi güveni erozyona uğratar. Kurumların küçülmesi ve güvenilirliklerini yitirmesi de zaman içinde kişilerarası ve siyasi güveni daha da bozucu bir etki yapacaktır.

Bu araştırma Türkiye'de hem devlet hem de kurumlara güven oranlarının ortalama olarak çok düşük olduğunu göstermiştir. Ancak diğer konularda olduğu gibi bu konuda da ortalama yanıltıcıdır. Kurumlara güven konusunda da iktidar ve muhalefet partilerine oy verenler arasında ciddi bir farklılaşma vardır.

GRAFİK 14: DEVLETE GÜVEN

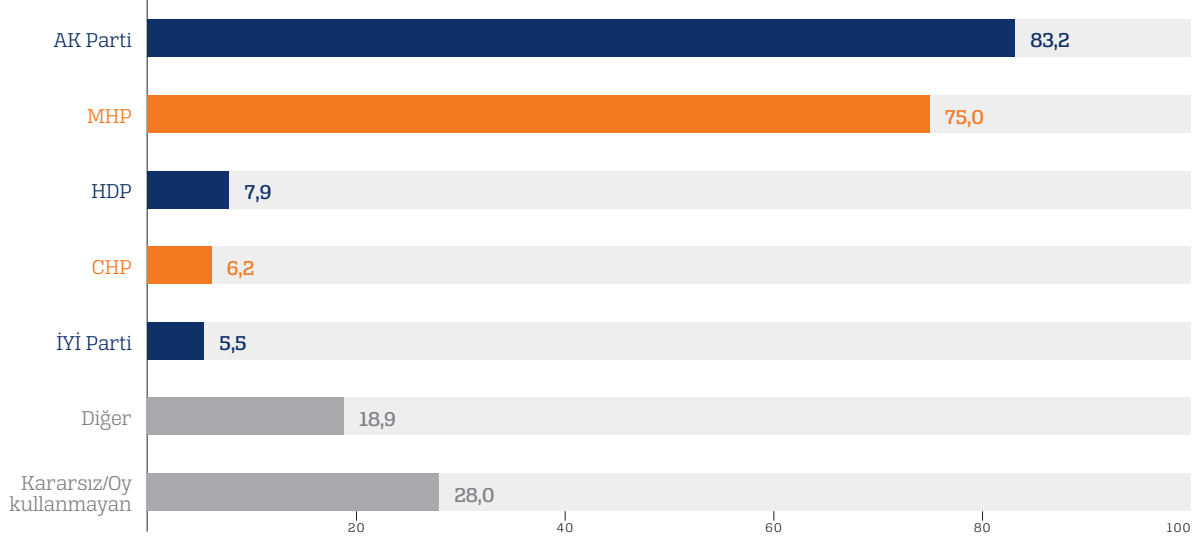


Devlet kurumları genelde doğru bilgiler verir önermesine katılımcıların yüzde 50'si katılmıyorum, yüzde 36,2'si ise katılıyorum diye yanıt vermiştir. Devletin aldığı kararlar genelde doğrudur önermesine katılımcıların yüzde 50,1'i katılmıyorum olarak cevap verirken, yüzde 36,8'i ise katıldığını söylemiştir. Bir diğer deyişle nüfusun çoğunluğu devletin doğru bilgiler vermediğini ve genellikle aldığı kararların doğru olmadığını düşünmektedir.

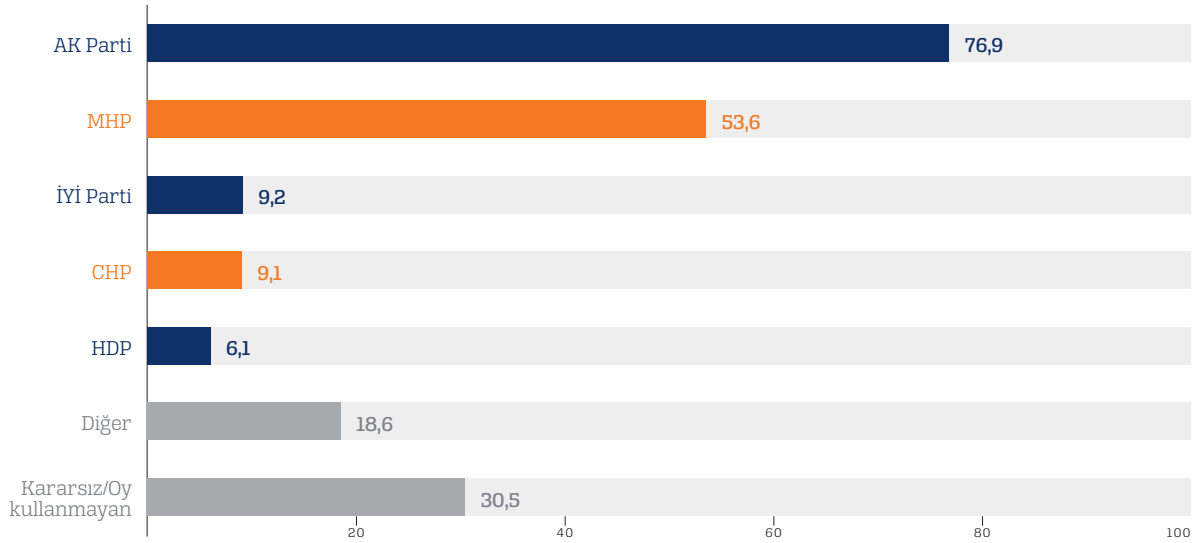
17 Aysegül Kayaoglu (2017) Determinants of trust in Turkey, *European Societies*, 19:4, 492-516, DOI: 10.1080/14616696.2016.1228992

18 Newton, Kenneth. "Trust, social capital, civil society, and democracy." *International political science review* 22.2 (2001): 201-214.

GRAFİK 15: PARTİ TERCİHİNE GÖREN DEVLETİN ALDIĞI KARARLARA GÜVEN



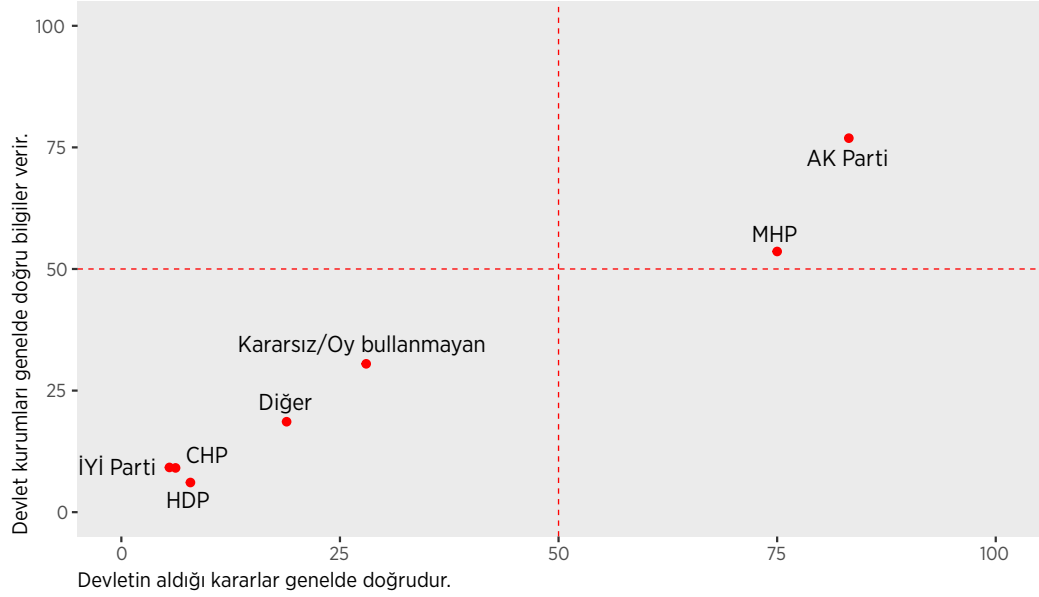
GRAFİK 16: PARTİ TERCİHİNE GÖRE DEVLET KURUMLARININ VERDİĞİ BİLGİYE GÜVEN



Devletin aldığı kararlara ve verdiği bilgilere güven katılımcıların parti tercihlerinden doğrudan etkilenmektedir.

İktidar bloğunu oluşturan AK Parti ve MHP seçmeni, her iki başlıkta da devlete yüksek oranlarda güven duyarken, muhalefet partilerinin seçmeni oldukça düşük bir güven oranına sahip görünmektedir.

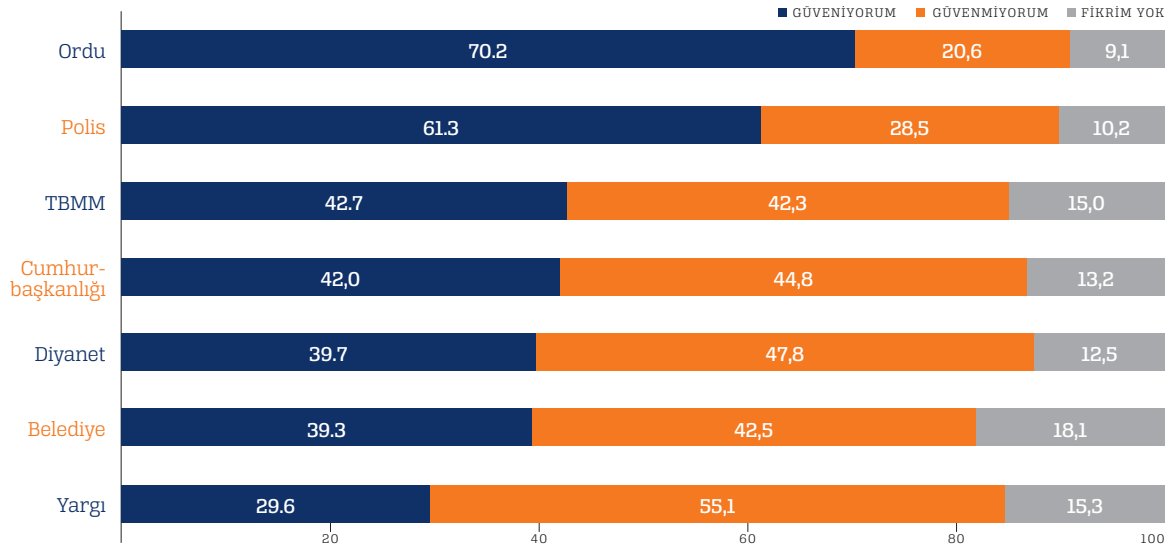
GRAFİK 17: DEVLETE GÜVEN VE PARTİ TERCİHLERİ HARİTALAMASI (%)



Devletin verdiği kararlara ve verdiği bilgilerin güvenilirliğine parti tercihleri üstünden yaptığımız haritalandırmada ise yine iktidar partisi seçmenlerinin muhalefet partilerinin seçmenlerine nazaran çok daha güçlü bir güven duygusu içerisinde olduğu görmekteyiz. Devletin bir siyasal parti ile ilişkili olarak görülmesi, bağımsızlığını ve tarafsızlığını yitirdiğinin düşünülmesi devlete yönelik güvenin önemli belirleyicileridir. Siyasal ve toplumsal güven temel kamu politikalarının iyi ve etkili işleminde de kritik önemdedir. Örneğin devletin sağladığı bilgilerin geçerliliğine ve aldığı kararların doğruluğuna yönelik güvensizlik Covid-19 önlemleri sırasında da oldukça sık gündeme gelen ve salgın yönetiminin başarısını etkileyen bir faktör olmuştur.<sup>19</sup>

# KURUMLARA GÜVEN

GRAFİK 18: KURUMLARA GÜVEN (%)



Genel olarak devlete olan güven düzeyi özellikle muhalif partilere oy veren seçmenler arasında düşük iken, Türkiye'de en güvenilir olan kurumların halihazırda ordu ve polis olduğu görülmektedir. Katılımcıların yüzde 70,2'si orduya güvendiklerini yüzde 61,3'ü ise polise güvendiklerini söylemiştir.

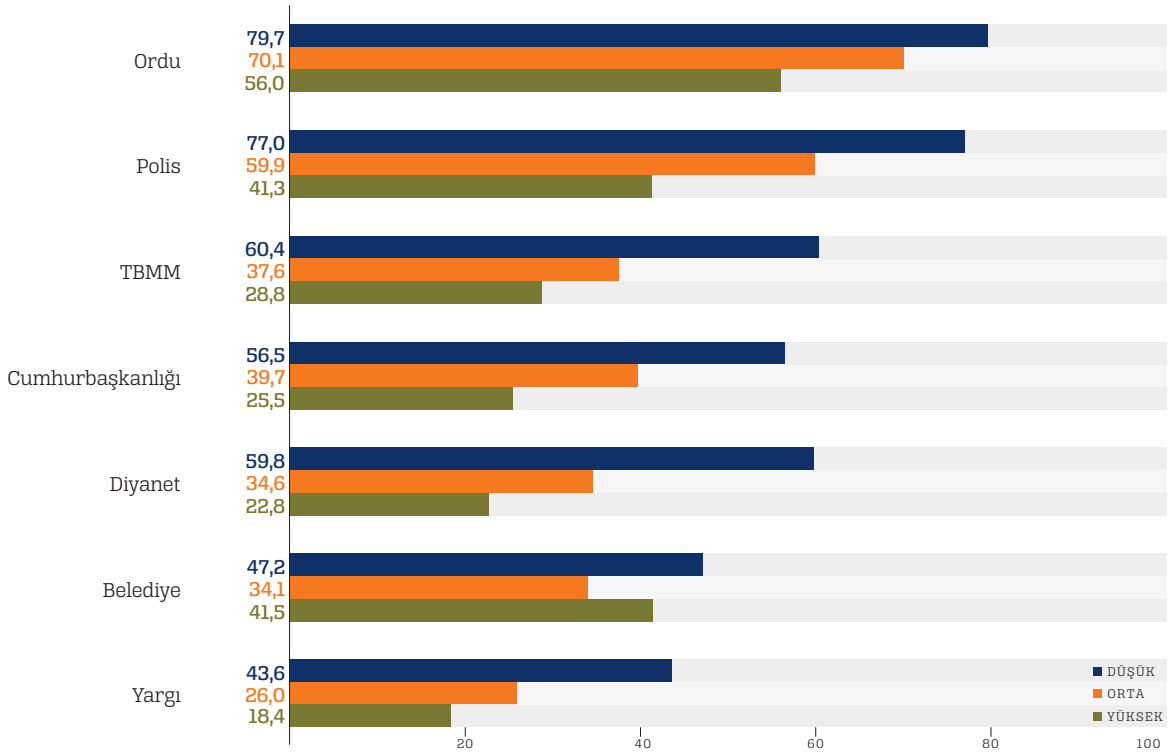
Geleneksel olarak ordu her zaman araştırmalarda yüksek puanlara sahip olmaktadır. Toplum, askeri bir rejime karşı çıksa bile orduyu kendi zihninde bir nevi devletle özdeşleştirmekte, bu yüzden orduya güven araştırmalarda yüksek çıkmaktadır. Benzer şekilde emniyete güven de yüksek çıkmaktadır. Ordu ve polisten sonra en güvenilir kurum TBMM'dir. TBMM'ye güven oranı yüzde 42,7 iken Cumhurbaşkanlığına güven oranı yüzde 42 civarındadır.

Buradaki en önemli verilerden biri, cumhurbaşkanlığı makamının artık siyasi bir makam olarak algılanmaya başlamış olmasıdır. Cumhurbaşkanlığı ve TBMM neredeyse aynı oranlarda güvene sahip görünmektedir. Toplum artık Cumhurbaşkanını da Cumhurbaşkanlığı makamını da siyasi bir makam olarak görmekte, o nedenle de güven, partizan eğilimlerden çok etkilenmektedir.

Vurgulanması gereken bir diğer konu ise Diyanet İşleri Başkanlığına olan güvenin oldukça düşük bir düzeye inmiş olmasıdır. Katılımcılar, Cumhurbaşkanlığına benzer şekilde, Diyanet İşleri Başkanlığını da nesnel bir kuruluş olarak görmek yerine siyasi bir kuruluş olarak değerlendirmektedir.

Toplum gözünde Türkiye'nin en önemli sorunu ekonomi, ikinci sorunu adalet iken kurumlara güven bağlamında toplumun en az güvendiği kurum açık ara farkla yargıdır. Bu durum daha önceki bölümde de ifade ettiğimiz gibi Türkiye'de ciddi bir adalet krizi yaşandığını ve adalete olan güvenin her grupta çok ciddi bir biçimde düşmüş olduğunu göstermektedir.

GRAFİK 19: EĞİTİM SEVİYESİNE GÖRE KURUMLARA GÜVEN



Eğitim seviyesi üzerinden kurumlara güven oranlarına baktığımızda ise eğitim seviyesi düşükçe kurumlara güven oranının yükseldiğini görmekteyiz. Hemen bütün kurumlarda yüksek eğitimliler ve düşük eğitimliler arasında güven açısından ciddi bir fark vardır. Bu fark sadece yerel yönetimlere güven üzerinde kaybolmaktadır. Kurumlara güven konusunda yaş ve cinsiyet üzerinden belirgin bir ayrım ortaya çıkmadığının burada altını çizmek isteriz.

TABLO 3: PARTİ TERCİHİNE GÖRE KURUMLARA GÜVEN

	AK Parti	MHP	CHP	İYİ Parti	HDP	Diğer	Kararsız/Oy kullanmayan
Ordu	94,3	99,1	43,0	52,3	32,5	68,4	77,1
Polis	94,7	94,7	32,3	31,7	32,7	39,7	62,3
TBMM	84,0	66,5	16,9	22,0	25,4	23,8	32,4
Cumhurbaşkanlığı	94,8	88,3	4,6	5,4	7,9	19,6	35,0
Diyanet	81,7	64,5	8,4	10,2	13,2	21,3	39,0
Belediye	47,9	33,8	43,8	34,7	52,9	17,8	27,2
Yargı	59,4	43,4	6,1	10,5	11,1	24,3	23,7

Araştırmanın diğer bulgularına paralel bir biçimde kurumlara güven konusunda da siyasal parti kimliği üzerinden ciddi bir farka rastlamaktayız. Parti aidiyetinin en belirleyici olduğu kurum Cumhurbaşkanlığıdır. AK Partili katılımcıların yüzde 94,8'i ve MHP'li katılımcıların yüzde 88,3'ü Cumhurbaşkanlığı kurumuna güvenirken, HDP, İYİ Parti ve CHP seçmeninin güven oranı sırasıyla, 7,9; 5,4 ve 4,6'dır. Türkiye Büyük Millet Meclisi'ne güven oranlarında da benzer bir farklılaşma mevcuttur. AK Parti seçmenler arasında bu oran yüzde 84 iken MHP'li seçmenler arasında yüzde 66,5'tir. Muhalefet seçmenleri arasında meclise güven oranları oldukça düşüktür.

Yargıya güven konusunda Cumhurbaşkanlığı ve TBMM konusundaki kutuplaşmadan daha farklı bir resim ortaya çıkmaktadır. Her ne kadar yine iktidar partisi seçmenleri arasında yargıya güven daha yüksek olsa da bu oran Cumhurbaşkanlığı ve TBMM'ye göre düşüktür. Orduya güvenin iktidar seçmeninde muhalefete kıyasla daha fazla ve oldukça yüksek olması, ordunun artık iktidarla ilişki içerisinde davranan bir kurum olduğuna yönelik algının işareti olarak okunabilir. Benzer bir durum polise güven konusunda da yaşanmaktadır.

Kısacası, güven konusunda iktidar ve muhalefet partileri arasında ciddi bir farklılık mevcuttur. İktidar partilerine oy veren katılımcılar arasında kurumlara güven oranı yüksek iken, muhalefet partilerine oy veren katılımcılarda kurumlara güven oranı iktidar seçmenine kıyasla belirgin bir biçimde düşüktür.

## Değerlendirme

Pew Research yaptığı son uluslararası araştırmasında vatandaşların demokratik yönetim hakkında nasıl düşündüklerine dair şu tespiti yapar: söylemsel olarak demokrasiye destek bütün dünyada yüksektir ancak bu desteğe ters bir şekilde demokrasiye bağlılık genellikle çok güçlü değildir.<sup>20</sup> Demokrasi hakkında soru sorulduğunda, demokrasinin yönetmek için en iyi yol olduğu söylenmektedir. Bununla birlikte, demokratik haklara ve kurumlara yönelik güven genellikle düşük çıkmaktadır. Araştırmanın yapıldığı 38 ülke genelinde yüzde 78'lik bir grup "vatandaşlar tarafından seçilen temsilcilerin neyin yasa olacağına karar verdiği demokratik bir sistemin" ülkelerini yönetmenin çok veya bir şekilde iyi bir yol olduğunu söylemektedir. Bununla birlikte, aynı araştırma, demokratik olmayan yaklaşımlar için önemli bir destek olduğunu da tespit eder. Örneğin yüzde 49'luk bir grup "seçilmiş yetkililerin değil, uzmanların ülke için en iyi olduğunu düşündüklerini" ifade etmiştir. Katılımcıların yüzde 26'sı güçlü bir liderin parlamento veya mahkemelerin müdahalesi olmaksızın karar alabildiği bir sistemi iyi bir yönetim şekli olarak kabul ettiğini söylemiştir. Yüzde 24'ü ise ülkeyi ordunun yönettiği bir sistemin iyi bir sistem olacağını söylemiştir. Vietnam, Endonezya, Hindistan, Güney Afrika ve Nijerya'da ülkenin neredeyse yarısı bu görüşü dile getirmiştir. Bu eğilimden konsolide demokrasiler azade değildir: Amerika Birleşik Devletleri, İtalya ve Fransa'da araştırmaya katılanların yüzde 17'si askeri yönetimin ülkeyi yönetmenin iyi bir yolu olabileceğine inanmaktadır.

Demokrasi, demokrasiye yönelik tutumlar, temel kaygılar ve kurumlara olan güveni ele aldığımız bu araştırmada da benzer bir eğilimin olduğunu ifade etmek yanlış olmaz. Her ne kadar demokrasi ve seçimler temel yönetim biçimi olarak görülse de katılımcıların önemlice bir bölümü bunun istisnaları olabileceğini düşünmektedir. Kısmen, çoğu kişinin demokrasinin işleyişi hakkında hissettiği hayal kırıklığından kaynaklanan bu bağlılık eksikliği liberal demokrasinin kurallarının ve normlarının geri plana atılabilemesinin de bir nedenidir.

20 <https://www.pewresearch.org/global/2021/12/07/global-public-opinion-in-an-era-of-democratic-anxiety/>



Pek çok ÷lkede, kendilerini siyasi yelpazenin sađına yerleřtiren ve daha az eđitimi grupların demokratik olmayan yönetimleri destekleme olasılıđı daha yüksektir. Bu arařtırmada da temel demokratik deđerlerimizin batının demokrasilerinden farklı olduđuna dair inancın güçlü olduđu ortaya çıkmıřtır. Bu inanç siyasi yelpazenin sađında kendini konumlandıran ve kendini muhafazakâr, ÷lkücü gibi kimliklerle tanımlayan gruplarda daha yüksektir. Demokrasiye birtakım kısıtlamalar getirilebileceđi, güçlü bir liderin yönetiminin demokratik deđerlerden daha önemli olduđu gibi temel demokratik tutum ve deđerlerle çatıřan kimi önermeler de yine iktidar partisine oy veren seçmenler arasında daha fazla kabul görmektedir.

Bu arařtırma kendisinden önce gelen arařtırmaların bulgularına paralel bir şekilde duygusal/siyasal kutuplařmanın temel tutumlar konusunda hala etkili olduđunu ortaya koymuřtur. Parti kimliđi üzerinden baktığımızda hemen bütün temel deđerlerde, kurumlara ve devlete güven oranlarında ve de geleceđe yönelik kaygılarda ciddi bir farklılık göze çarpmaktadır. İktidar partilerine oy veren gruplar arasında kurumlara ve devlete olan güven çok daha yüksekken, muhalefet partilerine oy veren gruplar arasında özellikle devlete ve kurumlara olan güven son derece düşüktür. Kısaca söylemek gerekirse Türkiye'nin siyasi haritası temel demokratik deđerler ve kurumlara güven açısından ikiye bölünmüş durumdadır.

# Araştırma Hakkında

## METODOLOJİ

Bu araştırma, 23-27 Aralık 2021 tarihleri arasında yapılmıştır.

Araştırmanın örnek büyüklüğü 1164'tür. Örneklem hata payı (margin of error), %95 güven düzeyinde -tasarım etkisi (design effect) de dikkate alınarak- %3,5 olarak hesaplanmıştır.

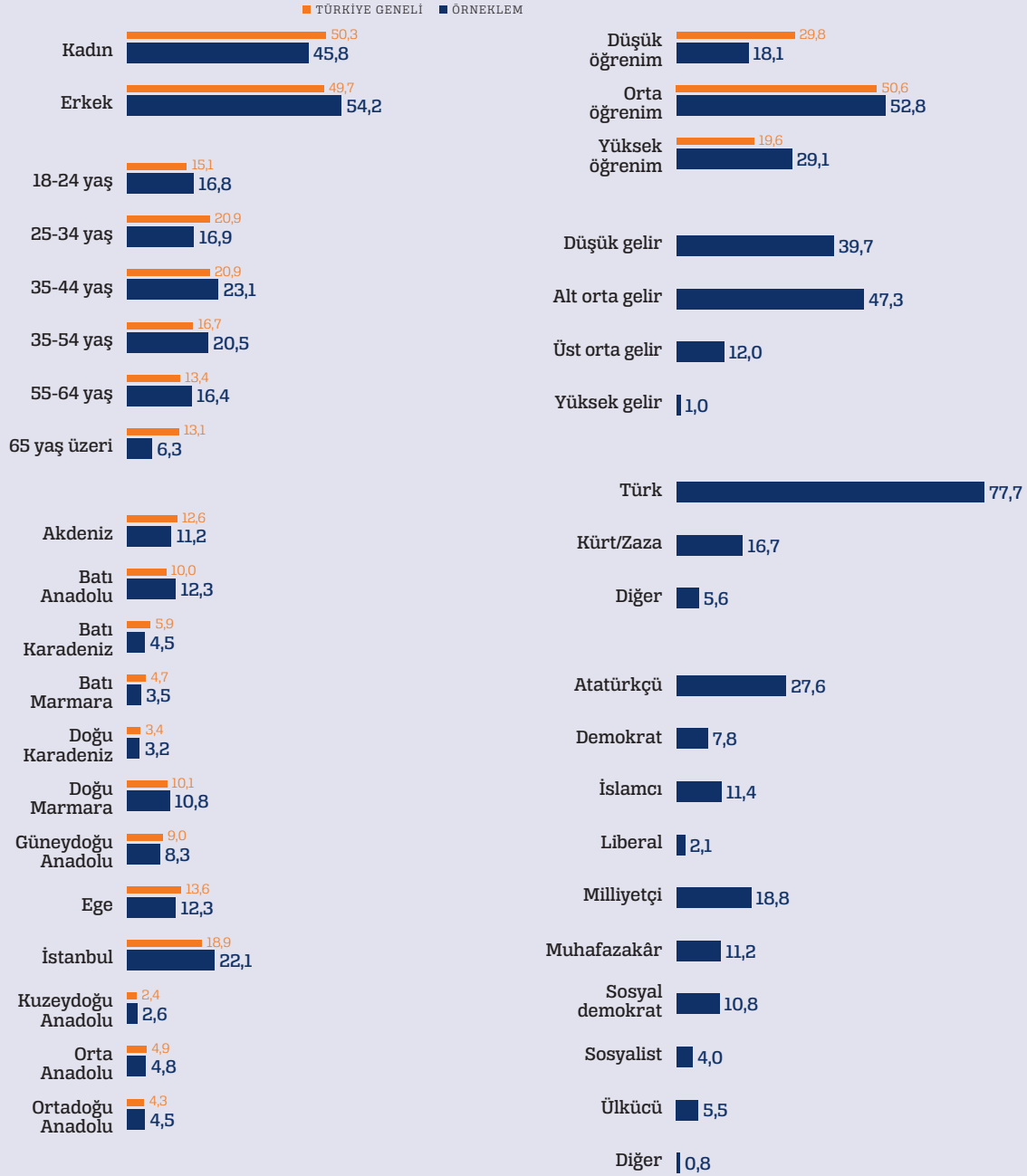
Katılımcılar, tüm illerden rassal olarak seçilmiş ve cep telefonlarına ulaşılmıştır.

Araştırma sonuçlarının Türkiye evrenine genellenebilirliğini sağlamak için 18 yaş ve üstü nüfusa ilişkin TÜİK verileri (NUTS II. Düzey bölge nüfusu, yaş, cinsiyet ve eğitim) ile Yüksek Seçim Kurulu (YSK) tarafından yayınlanan 24 Haziran 2018 Genel Seçim resmî sonuçları kullanılarak ağırlıklandırma yapılmıştır.



- |                |                  |                     |                     |
|----------------|------------------|---------------------|---------------------|
| ■ Akdeniz      | ■ Batı Marmara   | ■ Ege               | ■ Kuzeydoğu Anadolu |
| ■ B. Anadolu   | ■ Doğu Karadeniz | ■ Güneydoğu Anadolu | ■ Orta Anadolu      |
| ■ B. Karadeniz | ■ Doğu Marmara   | ■ İstanbul          | ■ Ortadoğu Anadolu  |

## KATILIMCI DAĞILIMI





## TOPLUMSAL EĞİLİMLER-I

ANKARA  
ENSTİTÜSÜ

İPM

İSTANBUL POLİTİKALAR MERKEZİ  
SABANCI ÜNİVERSİTESİ  
STIFTUNG MERCATOR GİRİŞİMİ